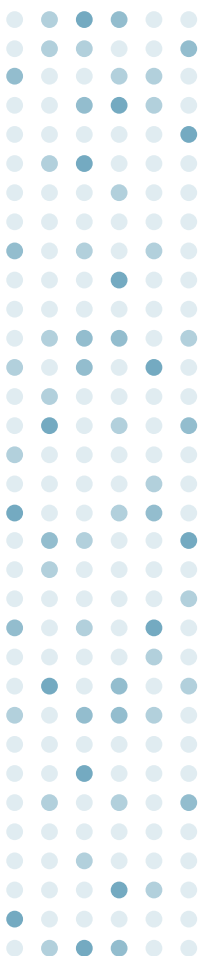


Alertys\*

# OnFarm Pregnancy Test



Test With Confidence™



06-0013953-01

**IDEXX**

# Alertys\* OnFarm Pregnancy Test

## Name and Intended Use

The IDEXX Alertys\* OnFarm Pregnancy Test is a rapid method for the detection of pregnancy-associated glycoproteins (PAGs) in whole blood (EDTA), plasma (EDTA) or serum of cows and heifers as a marker for pregnancy.

## General Information

Accurate and timely detection of pregnancy is an essential component of today's bovine reproductive management programs. Veterinarians and farmers use early detection of non-pregnant (open) cows and heifers to enable faster rebreeding and shorten the calving interval, thereby maximizing new stock, milk production and revenue for the farm. Confirmation during the stages of gestation and at dry-off are also very economically important. In addition, beef producers may check for pregnancy at the many stages of production. Traditionally, pregnancy is determined through rectal palpation of the cow or by transrectal ultrasound (TU). The IDEXX Alertys\* OnFarm Pregnancy Test provides users a method for accurate detection of pregnancy as early as 28 days post-breeding, and throughout gestation, which can give veterinarians, dairy farmers and beef producers an important tool for the early identification of pregnant cows. The test can be used  $\geq 70$  days post calving.

## Precautions and Warnings

- Handle all biological materials as potentially infectious.
- Refer to the product Material Safety Data Sheet for additional information.
- Do not pipette by mouth.
- Do not eat, drink or smoke where sample or kit components are being handled.
- All wastes should be properly decontaminated prior to disposal. Dispose of contents in accordance with local, regional, and national regulations.
- Do not mix components from kits with different serial numbers.
- Open pouch immediately before testing. Do not use device if pouch is punctured or improperly sealed.
- Do not expose device to strong light before or during testing. Do not perform assay in direct sunlight.
- Do not use kit past expiration date.
- Do not reuse pipettes.
- Do not cross-contaminate samples.

## Storage

- Store the Alertys\* OnFarm pouched device at 2-30°C or 36-86°F. Devices are stable until expiration date, provided they have been stored properly.
- All components, including specimens, must come to 15-30°C or 59-86°F before running the test.
- Whole blood should be stored at 2-8°C or 36-46°F and cannot be stored more than 24 hours.
- Only open pouches for the number of devices to be run at that time. Once pouch has been opened, the device cannot be stored for later use.

## Kit Components

Provided
<b>25 single test pouches</b> , each including:
<ul style="list-style-type: none"><li>• 1 Alertys* OnFarm Pregnancy Device</li><li>• 1 pipette</li><li>• 1 single-use wash solution</li></ul>

Self Provided	Blood	Serum	Plasma
Sample collection tubes (or syringe) with anticoagulant - collection tube length should be no longer than 100mm	✓		✓
Sample collection tubes (or syringe) without anticoagulant		✓	
Blood collection needles	✓	✓	✓
Timer of any type (including phone)	✓	✓	✓
Centrifuge for processing serum/plasma		✓	✓

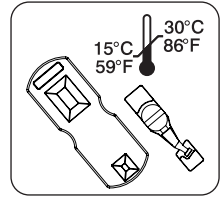
## Sample Information

**Reminder:** All samples and devices must be at 15-30°C or 59-86°F before beginning the test procedure.

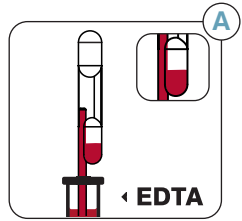
	Source	Storage
Whole Blood	Blood should be collected in tubes containing EDTA and mixed well by <b>slowly inverting tube</b> 10 times immediately after sample draw.	<b>Short Term Only:</b> Whole blood can be stored for no more than 24 hours at 2-8°C or 36-46°F. Blood cannot be allowed to freeze or partially freeze as this may compromise test results.
Serum	Blood should be collected in tubes without anti-coagulant and processed to serum by centrifugation. Alternatively, the tube may be allowed to sit upright until serum separates.	<b>Short Term:</b> Serum and plasma can be stored at 2-8°C or 36-46°F for up to 7 days. <b>Long Term:</b> Serum and plasma can be stored at or below -20°C or -4°F.
Plasma	Blood should be collected in tubes containing EDTA and mixed well by inversion immediately after sample draw. Tubes should be processed to plasma by centrifugation.	All previously frozen serum and plasma specimens must be thoroughly mixed prior to removal of the volume to be assayed.

## Test Procedure (Blood, Serum and Plasma)

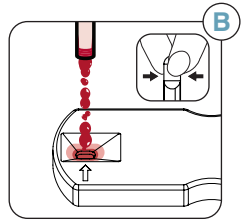
- 1 Place the Alertys® OnFarm Pregnancy test device on a clean flat surface. The device must be kept horizontal throughout the process to ensure accurate results. Write sample ID or stick ID label on the device surface. Keep single-use wash solution and pipette next to the device.



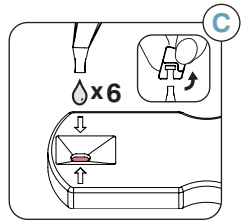
- 2 Mix whole blood or serum samples by inverting the tube. Fully squeeze the top bulb of the pipette, submerge the pipette tip into sample tube and release the bulb to draw sample into pipette. Make sure the lower shaft of the pipette is filled completely and does not have any air pockets. Excess sample volume will go into the lower bulb of the pipette (Image A).



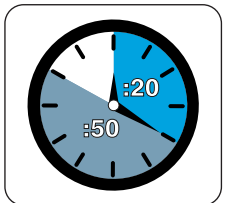
- 3 Squeeze the upper bulb of the pipette to fully dispense sample into the sample port of the device (image B). Excess sample volume will remain in the lower bulb of the pipette. Do not exceed 2 minutes between adding blood and wash solution.



- 4 Grab and twist off the single-use wash solution tip (image C). Hold the single-use wash solution vertically and carefully squeeze to dispense 6 drops into the sample port. The wash solution should be added within 2 minutes of sample addition. **Tip:** If there is pooling of the sample in the sample port after adding wash solution, gently tap the device until liquid flows through the sample port.



- 5 Start a timer and read the device under sufficient lighting at 20 minutes. If both test, T, and control, C, lines appear before 20 minutes, the animal is pregnant, and the test is complete. If there is blood in the result window, allow an additional 5 to 10 minutes for the window to clear.

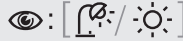


- 6 If needed, devices can be read up to 50 minutes after the wash solution is added. After that time, results are not valid.

## Interpretation of Results

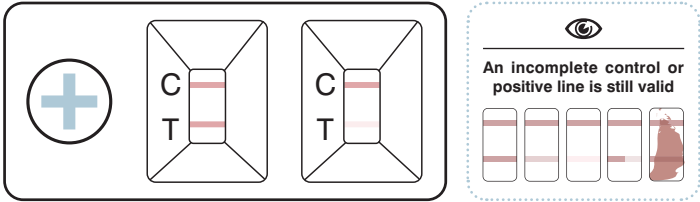
**C = Control**

**T = Test**

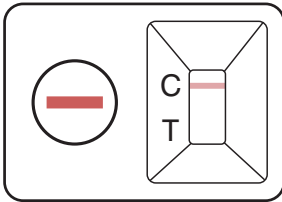


Look closely and read results in well lit area

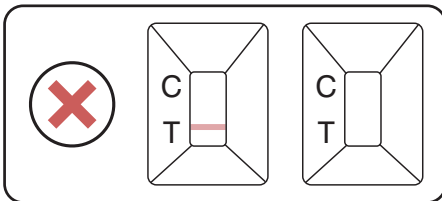
- 1 Presence of a red or pink test line, T, indicates that the animal is Pregnant. The test line may range from dark to very light. The presence of a red or pink test line, T, at any intensity is considered Pregnant.



- 2 Absence of test line indicates that the animal is Open.



- 3 The test is invalid if the control line, C, does not appear.



## Attention Customers

IDEXX encourages producers to work closely with their veterinarian to develop a reproductive management program that is appropriate for their operation.

### For technical assistance:

IDEXX USA Tel: +1 800 548 9997 or +1 207 556 4895

IDEXX Europe Tel: +800 727 43399

Contact your IDEXX area manager or distributor or visit our website:  
[idexx.com/contactlpd](http://idexx.com/contactlpd)

IDEXX, Test With Confidence, and Alertys are trademarks or registered trademarks of IDEXX Laboratories, Inc. or its affiliates in the United States and/or other countries.

© 2021 IDEXX Laboratories, Inc. All rights reserved.

# Test de gestation Alertys\* OnFarm

## Définition et application

Le test de gestation IDEXX Alertys\* OnFarm est une méthode rapide de détection des glycoprotéines associées à la gestation (PAGs) dans le sang total (EDTA), le plasma (EDTA) ou le sérum de vaches ou de génisses, comme marqueurs de la gestation.

## Information générales

Détecter avec précision et dans les meilleurs délais la gestation est une composante essentielle des programmes actuels de gestion de la reproduction des bovins. Les vétérinaires et éleveurs ont recours à la détection précoce des vaches et génisses non gestantes (« vides ») pour pouvoir les remettre à la reproduction plus rapidement et réduire l'intervalle entre les vêlages, optimisant ainsi le renouvellement du troupeau, la production laitière et la rentabilité de l'élevage. Une confirmation à différents stades de gestation et au tarissement est aussi très importante économiquement. De plus, les producteurs de viande peuvent contrôler la gestation à de nombreux stades de la production. Traditionnellement, le diagnostic de gestation est réalisé par palpation rectale de la vache ou par échographie transrectale. Le test de gestation IDEXX Alertys\* OnFarm est une méthode précise permettant de détecter la gestation dès le 28 ième jour suivant la saillie ou l'insémination et pendant toute la durée de la gestation, offrant aux vétérinaires, producteurs laitiers et producteurs de viande un outil appréciable d'identification précoce des vaches gestantes. Le test peut être utilisé à partir de 70 jours après le vêlage.

## Précautions d'emploi et mises en garde

- Manipuler tout matériel biologique comme étant potentiellement infectieux.
- Se reporter à la fiche de sécurité du produit pour plus d'informations.
- Ne pas pipeter avec la bouche.
- Ne pas manger, boire ou fumer lors de la manipulation d'échantillons ou de composants du kit.
- Tous les déchets doivent être décontaminés correctement avant leur élimination. Éliminer les contenus selon les réglementations locales, régionales et nationales en vigueur.
- Ne pas mélanger les composants de kits ayant des numéros de série différents.
- Ouvrir le sachet juste avant de réaliser le test. Ne pas utiliser le dispositif de test si le sachet est percé ou mal scellé.
- Ne pas exposer le dispositif de test à une lumière forte avant ou pendant la réalisation du test. Ne pas réaliser le test à la lumière directe du soleil.
- Ne pas utiliser le kit après sa date de péremption.
- Ne pas réutiliser les pipettes.
- Éviter des contaminations entre échantillons.

## Conservation

- Conserver le test Alertys\* OnFarm dans son sachet à 2-30°C. Les dispositifs sont stables jusqu'à leur date de péremption, à condition d'être conservés correctement.
- Tous les composants, y compris les échantillons, doivent être portés à une température de 15-30°C avant de réaliser le test.
- Le sang total peut être conservé à 2-8°C au maximum pendant 24 heures.
- Ouvrir les sachets correspondant au nombre exact de tests à réaliser. Lorsque le sachet est ouvert, le dispositif de test ne peut pas être conservé pour un usage ultérieur.

## Composants du Kit

Fournis
<b>25 tests unitaires en sachet</b> , chacun comprenant:
<ul style="list-style-type: none"><li>• 1 dispositif de détection de gestation Alertys* OnFarm</li><li>• 1 pipette</li><li>• 1 solution de lavage à usage unique</li></ul>

Non fournis	Sang	Sérum	Plasma
Tubes de prélèvements sanguins (ou seringue) avec anticoagulant - la longueur du tube de prélèvement ne doit pas dépasser 100 mm	✓		✓
Tubes de prélèvements sanguins (ou seringue) sans anticoagulant		✓	
Aiguilles pour prélèvements sanguins	✓	✓	✓
Tout type de minuteur (téléphone compris)	✓	✓	✓
Centrifugeuse pour séparation du sérum/plasma		✓	✓



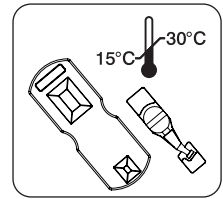
## Information concernant les échantillons

**Rappel:** Tous les échantillons et dispositifs doivent être portés à 15-30°C avant de réaliser le test.

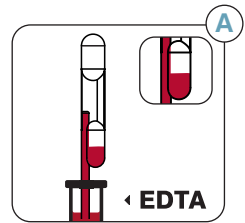
	Prélèvement	Conservation
Sang total	Le sang doit être prélevé sur des tubes EDTA et bien homogénéisé <b>par retournement du tube</b> (10 fois) immédiatement après la prise de sang.	<b>Courte durée seulement:</b> Le sang total peut être conservé jusqu'à 24 heures à 2-8°C. Le sang ne doit pas être congelé ou partiellement congelé, car cela peut compromettre les résultats du test.
Sérum	Le sang doit être prélevé sur des tubes sans anti-coagulant et le sérum séparé par centrifugation. Sinon, le tube peut être laissé en position verticale jusqu'à ce que le sérum soit séparé.	<b>Courte durée:</b> Sérum et plasma peuvent être conservés à 2-8°C fois jusqu'à 7 jours.  <b>Longue durée:</b> Sérum et plasma peuvent être conservés à -20°C, ou à une température inférieure.
Plasma	Le sang doit être prélevé sur des tubes EDTA et bien homogénéisé par retournements du tube immédiatement après la prise de sang. Les tubes doivent être centrifugés pour séparer le plasma.	Homogénéiser soigneusement tous les échantillons de sérum ou de plasma décongelés avant de prélever le volume nécessaire pour le test.

## Procédure du test (sang, sérum et plasma)

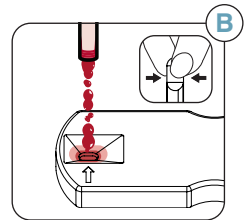
- 1 Placer le test de gestation Alertys® OnFarm sur une surface propre et plane. Le dispositif doit rester en position horizontale pendant toute la durée du test pour obtenir des résultats fiables. Noter l'identification de l'échantillon ou apposer son étiquette sur le dispositif de test. Garder la solution de lavage à usage unique et la pipette à côté du dispositif.



- 2 Homogénéiser les échantillons de sang total ou de sérum en retournant le tube. Presser fermement l'ampoule supérieure de la pipette, placer l'embout de la pipette dans le tube contenant l'échantillon et relâcher la pression sur l'ampoule pour aspirer le prélèvement dans la pipette. S'assurer que la tige inférieure de la pipette est complètement remplie sans bulles d'air. Le volume d'échantillon en excès ira dans l'ampoule inférieure de la pipette (Image A).

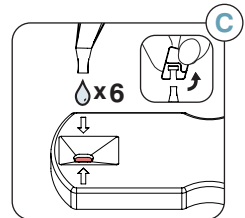


- 3 Presser l'ampoule supérieure pour distribuer l'échantillon dans le puits d'échantillon du dispositif (image B). Le volume d'échantillon en excès restera dans l'ampoule inférieure de la pipette. Ne pas dépasser 2 minutes entre le dépôt de sang et l'ajout de la solution de lavage.

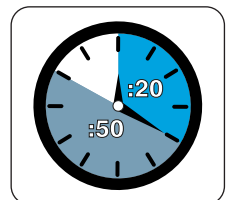


- 4 Saisir et tourner l'embout du tube de la solution de lavage (image C). Tenir verticalement le tube de solution de lavage à usage unique et presser avec précaution pour déposer 6 gouttes dans le puits d'échantillon. Ajouter la solution de lavage dans les 2 minutes suivant l'ajout de l'échantillon.

**Conseil:** S'il reste de l'échantillon dans le puits d'échantillon après l'ajout de la solution de lavage, tapoter doucement le dispositif jusqu'à ce que le liquide passe au travers du puits d'échantillon.



- 5 Démarrer le minuteur et faire une lecture des résultats sous une lumière suffisante au bout de 20 minutes. L'animal est gestant si les 2 lignes du test T et du contrôle C apparaissent dans les 20 minutes, et le test est terminé.



- 6 Si nécessaire, les tests peuvent être lus jusqu'à 50 minutes après l'ajout de la solution de lavage. Au-delà, les résultats ne sont plus valides.

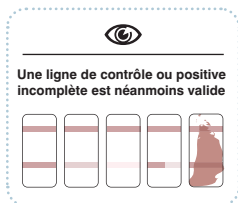
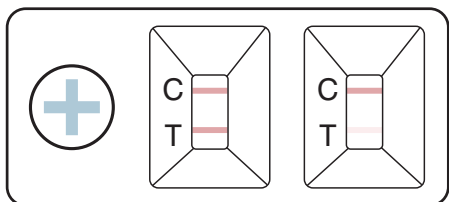
## Interprétation des résultats

**C = Contrôle**    **T = Test**

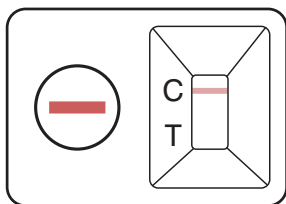


Examiner attentivement et lire les résultats dans un endroit bien éclairé

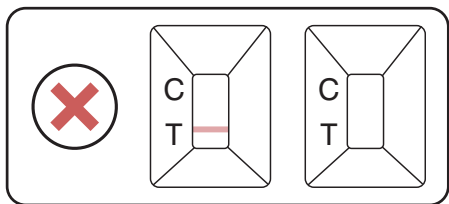
- 1 La présence d'une ligne de test T de couleur rouge ou rose indique que l'animal est gestant. L'intensité de la couleur de la ligne de test peut varier de sombre à très claire. La présence d'une ligne de test T rouge ou rose, quelle que soit son intensité, est interprétée comme une gestation.



- 2 L'absence d'une ligne de test T indique que l'animal est non gestant.



- 3 Le test n'est pas valide si aucune ligne de contrôle C n'apparaît.



## A l'attention des clients

IDEXX encourage les éleveurs à travailler en étroite collaboration avec leur vétérinaire pour développer un programme de gestion de la reproduction adapté à leur élevage.

### Pour l'assistance technique:

IDEXX É.-U. Tél.: +1 800 548 9997 ou +1 207 556 4895

IDEXX Europe Tél.: +800 727 43399

Contactez votre responsable de secteur IDEXX ou votre distributeur ou visitez notre site web: [idexx.com/contactlpd](http://idexx.com/contactlpd)

IDEXX et Test With Confidence et Alertys sont des marques de commerce ou des marques déposées d'IDEXX Laboratories, Inc. ou ses filiales aux États-Unis et/ou dans d'autres pays.

© 2021 IDEXX Laboratories, Inc. Tous droits réservés.

# Prueba de gestación Alertys\* OnFarm

## Nombre y uso previsto

La prueba de gestación Alertys\* OnFarm de IDEXX es un método rápido de detección de glicoproteínas asociadas a la gestación (PAG) en sangre entera (EDTA), plasma (EDTA) o suero de vacas y novillas como indicador de la gestación.

## Información general

Detectar de forma precisa y temprana la gestación es un componente esencial de los programas de gestión de reproducción bovina actuales. Los veterinarios y los ganaderos utilizan la detección temprana de vacas y novillas no preñadas (vacías) para poder realizar una recría más rápida y reducir el intervalo entre partos, para así aprovechar al máximo los reemplazos y aumentar la producción de leche y los ingresos de la explotación. La confirmación durante las fases de la gestación y el periodo seco también es muy importante económicamente hablando. Además, los productores de carne pueden comprobar si las hembras están gestantes durante las múltiples etapas de la producción. Tradicionalmente, la gestación se determina mediante palpación rectal de la vaca o mediante ecografía transrectal. La prueba de gestación Alertys\* OnFarm de IDEXX proporciona a los usuarios un método para detectar con precisión la gestación a los 28 días posteriores a la inseminación y a lo largo de toda la gestación, lo que puede dar a los veterinarios, a los productores de leche y carne una herramienta importante para la identificación temprana de las vacas preñadas. La prueba se puede utilizar  $\geq 70$  días tras el parto.

## Precauciones y advertencias

- Tratar todos los materiales biológicos como potencialmente infecciosos.
- Consultar la hoja de datos de seguridad del material del producto para obtener más información.
- No pipetear con la boca.
- No comer, beber ni fumar donde se estén manejando los componentes de la muestra o del kit.
- Todos los residuos deben descontaminarse adecuadamente antes de desecharlos. Desechar contenido conforme a las normativas locales, regionales y nacionales.
- No mezclar los componentes de los kits con diferentes números de serie.
- Abrir la bolsa inmediatamente antes de realizar la prueba.  
No usar el dispositivo si la bolsa está perforada o mal sellada.
- No exponer el dispositivo a una luz fuerte ni antes ni durante las pruebas.  
No realizar análisis bajo la luz directa del sol.
- No usar el kit si ha vencido la fecha de caducidad.
- No reutilizar las pipetas.
- Evitar la contaminación cruzada de las muestras.

## Almacenamiento

- Almacenar el dispositivo embolsado Alertys\* OnFarm a una temperatura de entre 2 y 30°C (entre 36 y 86°F). Los dispositivos son estables hasta la fecha de caducidad, siempre que se hayan almacenado adecuadamente.
- Todos los componentes, incluidas las muestras, deben alcanzar entre 15 y 30°C (entre 59 y 86°F) antes de realizar la prueba.
- La sangre entera debe conservarse a una temperatura entre 2 y 8°C (entre 36 y 46°F) y no puede almacenarse más de 24 horas.
- Abrir solo las bolsas del número de dispositivos que se vayan a utilizar en ese momento. Una vez abierta la bolsa, el dispositivo no puede guardarse para un uso posterior.

## Componentes del kit

Proporcionados
<b>25 bolsas de pruebas individuales</b> , cada una de ellas con:
<ul style="list-style-type: none"><li>• 1 dispositivo de gestación Alertys* OnFarm</li><li>• 1 pipeta</li><li>• 1 solución de lavado de un solo uso</li></ul>

No suministrados	Blood	Serum	Plasma
Tubos para colección de muestras (o jeringa) con anticoagulante - la longitud del tubo para colección de muestra no debe ser superior a 100mm	✓		✓
Tubos para colección de muestras (o jeringa) sin anticoagulante		✓	
Agujas para extraer sangre	✓	✓	✓
Temporizador de cualquier tipo (incluido el teléfono)	✓	✓	✓
Centrifugadora para procesar suero/plasma		✓	✓

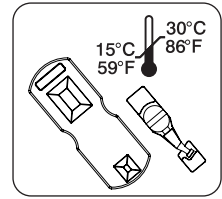
## Información sobre muestras

**Recordatorio:** Todas las muestras y dispositivos deben estar a una temperatura de entre 15 y 30°C (entre 59 y 86°F) antes de comenzar el procedimiento de la prueba.

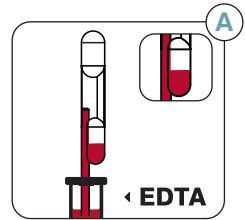
	Fuente	Almacenamiento
Sangre entera	<p>La sangre se debe extraer en tubos que contengan EDTA y se debe mezclar bien, invirtiendo <b>suavemente</b> el tubo 10 veces inmediatamente después de la extracción de la muestra.</p>	<p><b>Solo a corto plazo:</b></p> <p>La sangre entera se puede conservar durante un máximo de 24 horas entre 2 y 8°C (entre 36 y -46°F). La sangre no se puede congelar ni total ni parcialmente, ya que esto puede afectar los resultados de las pruebas.</p>
Suero	<p>La sangre se debe extraer en tubos sin anticoagulante y se procesará para obtener suero mediante centrifugación. De forma alternativa, se puede dejar el tubo en posición vertical hasta que se separe el suero.</p>	<p><b>Corto plazo:</b> El suero y el plasma se pueden almacenar entre 2 y 8°C (entre 36 y 46 °F) hasta un máximo de 7 días.</p> <p><b>Largo plazo:</b> El suero y el plasma se pueden almacenar a -20°C (-4°F) o menos.</p> <p>Todas las muestras de suero y plasma previamente congeladas deben mezclarse cuidadosamente antes de retirar el volumen que se va a analizar.</p>
Plasma	<p>La sangre se debe extraer en tubos que contengan EDTA y mezclarse bien por inversión inmediatamente después de la extracción de la muestra. Los tubos se procesarán para obtener el plasma por centrifugación.</p>	

## Procedimiento de la prueba (sangre, suero y plasma)

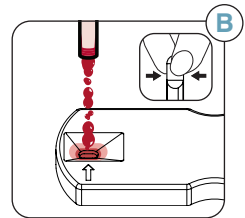
- 1 Colocar el dispositivo de prueba de gestación Alertys® OnFarm sobre una superficie plana y limpia. El dispositivo debe mantenerse en posición horizontal durante todo el proceso para garantizar unos resultados precisos. Anotar la identificación de la muestra o pegar la etiqueta de identificación en la superficie del dispositivo. Mantener la solución de lavado de un solo uso y la pipeta junto al dispositivo.



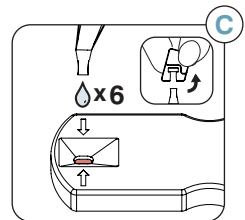
- 2 Mezclar las muestras de sangre entera o de suero invirtiendo el tubo. Apretar completamente la perilla superior de la pipeta, sumergir la punta de la pipeta en el tubo de muestra y soltar la perilla para absorber la muestra en la pipeta. Asegurarse de que el eje inferior de la pipeta se llena por completo y no contiene burbujas de aire. El exceso de volumen de la muestra pasará a la perilla inferior de la pipeta (imagen A).



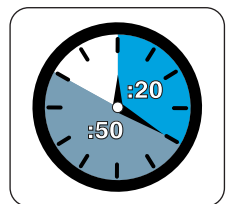
- 3 Apretar la perilla superior de la pipeta para dispensar completamente la muestra en el puerto de muestra del dispositivo (imagen B). El exceso de volumen de la muestra permanecerá en la perilla inferior de la pipeta. No superar los 2 minutos entre añadir la sangre y la solución de lavado.



- 4 Sujetar y girar la punta de la solución de lavado de un solo uso (imagen C). Mantener la solución de lavado de un solo uso en posición vertical y dispensar con cuidado 6 gotas en el puerto de muestras. La solución de lavado debe añadirse en un plazo máximo de 2 minutos desde que se añade la muestra. **Consejo:** Si se acumula líquido de la muestra en el puerto de muestras tras añadir la solución de lavado, dar unos golpecitos suaves en el dispositivo hasta que el líquido se cuele a través del puerto de muestras.



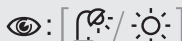
- 5 Iniciar un temporizador y observar el dispositivo en buenas condiciones de iluminación a los 20 minutos. Si tanto la línea de la prueba (T) como la de control (C) aparecen antes de los 20 minutos, el animal está preñado y la prueba está completa.



- 6 En caso necesario, los dispositivos se pueden leer hasta 50 minutos después de añadir la solución de lavado. Transcurrido ese tiempo, los resultados no son válidos.

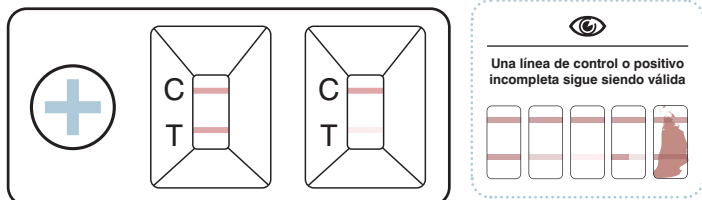
## Interpretación de los resultados

**C = Control**    **T = Prueba**

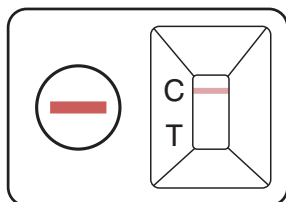


Examinar atentamente y leer los resultados en un área bien iluminada

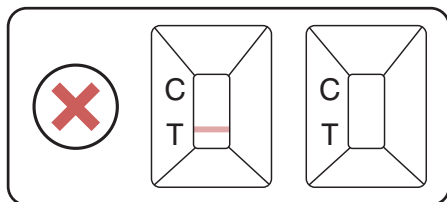
- 1 La presencia de una línea roja o rosa en T indica que el animal está preñado. El color de la línea de prueba puede variar entre oscuro y muy claro. La presencia de una línea roja o rosa en T, independientemente de cuál sea su intensidad, es indicativo de que el animal está Preñado.



- 2 La ausencia de línea en T indica que el animal está Vacío.



- 3 La prueba no es válida si no aparece ninguna línea en C.



## Atención a los clientes

IDEXX anima a los productores a colaborar estrechamente con sus veterinarios para desarrollar un programa de gestión reproductiva adecuado para su operación.

### Para asistencia técnica:

IDEXX EE.UU. Tel: +1 800 548 9997 o +1 207 556 4895

IDEXX Europa Tel: +800 727 43399

Contactar al representante local o distribuidor IDEXX o visitar:

[idexx.com/contactlpd](http://idexx.com/contactlpd)

IDEXX, Test With Confidence y Alertys son marcas o marcas registradas de IDEXX Laboratories, Inc. o sus filiales en los Estados Unidos de America y/o en otros países.

© 2021 IDEXX Laboratories, Inc. Todos los derechos reservados.



# Teste de prenhez Alertys\* OnFarm

## Nome e uso pretendido

O teste de prenhez Alertys\* OnFarm da IDEXX é um método rápido para detectar glicoproteínas associadas à gestação (PAGs) em sangue total (EDTA), plasma (EDTA) ou soro de vacas e novilhas como marcador de prenhez.

## Informações gerais

A detecção precisa e oportuna da prenhez é um componente essencial dos programas atuais de manejo reprodutivo dos bovinos. Os veterinários e fazendeiros usam a detecção precoce de vacas e novilhas não prenhes (abertas) para permitir uma recria mais rápida e encurtar o intervalo de partos, maximizando a reposição do seu rebanho, a produção de leite e a receita para a fazenda. É também muito importante economicamente a confirmação durante as fases de gestação e secagem. Além disso, os produtores de carne bovina podem confirmar se há prenhez nas várias fases da produção. Tradicionalmente, a prenhez é determinada pela palpação retal da vaca ou por ultrassonografia transretal (UT). O teste de prenhez Alertys\* OnFarm da IDEXX fornece aos usuários um método preciso para detecção da gestação logo no 28º dia pós-concepção e durante toda a gestação, e isso pode dar aos veterinários, produtores de leite e de carne uma ferramenta importante para a identificação precoce de vacas prenhes. O teste pode ser usado  $\geq 70$  dias após o parto.

## Precauções e avisos

- Trate todos os materiais biológicos como potencialmente infecciosos.
- Consulte a Ficha de Dados de Segurança do Material para obter informações adicionais.
- Não pipete pela boca.
- Não coma, nem beba ou fume no local em que as amostras ou os componentes do teste estejam sendo manipulados.
- Todos os resíduos devem ser descontaminados de maneira adequada antes do descarte. Descarte o conteúdo de acordo com as regulamentações locais, regionais e nacionais.
- Não misture componentes de testes com números de lote diferentes.
- Abra a bolsa imediatamente antes do teste. Não use o dispositivo se a bolsa estiver perfurada ou vedada de modo incorreto.
- Não deixe o dispositivo sob luz forte antes ou durante o teste. Não realize o teste sob luz solar direta.
- Não use o kit após a data de validade.
- Não reutilize as pipetas.
- Não permita que ocorra contaminação cruzada das amostras.

## Armazenamento

- O dispositivo com bolsa do Alertys\* OnFarm deve ficar armazenado sob temperaturas de 2 a 30 °C (36 a 86 °F). Os dispositivos são estáveis até a data de validade, desde que armazenados de modo correto.
- Todos os componentes, inclusive as amostras, devem atingir as temperaturas de 15 a 30 °C (59 a 86 °F) antes da realização do teste.
- O sangue total deve ficar armazenado sob temperaturas de 2 a 8 °C (36 a 46 °F) por período inferior a 24 horas.
- Abra apenas as bolsas relativas ao número de dispositivos a serem utilizados no momento. Uma vez que a bolsa foi aberta, o dispositivo não poderá ser armazenado para uso posterior.

## Componentes do kit

Fornecido
<b>25 unidades de bolsas de teste</b> incluindo em cada:
<ul style="list-style-type: none"><li>• 1 dispositivo de prenhez Alertys* OnFarm</li><li>• 1 pipeta</li><li>• 1 solução de lavagem de uso único</li></ul>

A serem obtidos pelo usuário	Sangue	Soro	Plasma
Tubos de coleta de amostra (ou seringa) com anticoagulante (o comprimento do tubo de coleta não deve ser superior a 100 mm)	✓		✓
Tubos de coleta de amostra (ou seringa) sem anticoagulante		✓	
Agulhas para coleta de sangue	✓	✓	✓
Temporizador, de qualquer tipo (incluindo fone)	✓	✓	✓
Centrífuga para processamento de soro/plasma		✓	✓

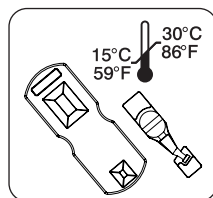
## Informações da amostra

**Lembrete:** As amostras e os dispositivos devem estar sob temperaturas de 15 a 30 °C (59 a 86 °F) antes do início do procedimento de teste.

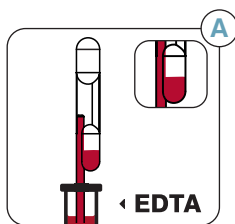
	Fonte	Armazenamento
Sangue total	O sangue deve ser coletado em tubos contendo EDTA e bem misturado em <b>lenta inversão do tubo</b> por 10 vezes, imediatamente após a coleta da amostra.	<b>Apenas por curto prazo:</b> O sangue total não pode ser armazenado por mais de 24 horas sob temperaturas de 2 a 8 °C (36 a 46 °F). O sangue não pode congelar nem congelar parcialmente, pois isso pode comprometer os resultados do teste.
Soro	O sangue deve ser coletado em tubos sem anticoagulante e processado em soro por centrifugação. Alternativamente, o tubo pode ser colocado na posição vertical até que o soro se separe.	<b>Curto prazo:</b> Soro e plasma podem ser armazenados sob temperaturas de 2 a 8 °C (36 a 46 °F) por até 7 dias. <b>Longo prazo:</b> Soro e plasma podem ser armazenados sob temperaturas de até -20 °C (-4 °F).
Plasma	O sangue deve ser coletado em tubos contendo EDTA e bem misturado em lenta inversão, imediatamente após a coleta da amostra. Os tubos devem ser processados em plasma por centrifugação.	Todas as amostras de soro e plasma previamente congeladas devem ser bem misturadas antes da remoção do volume a ser testado.

## Procedimento de teste (sangue, soro e plasma)

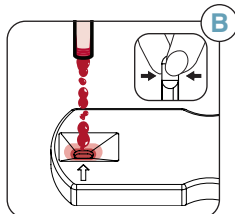
- 1 Coloque o dispositivo de teste de prenhez Alertys\* OnFarm sobre uma superfície limpa e plana. O dispositivo deve ser mantido na horizontal durante todo o processo para garantir resultados precisos. Escreva a identificação da amostra ou cole a etiqueta de identificação na superfície do dispositivo. Mantenha a solução de lavagem de uso único e a pipeta ao lado do dispositivo.



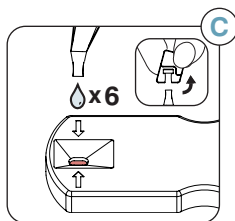
- 2 Misture as amostras de sangue total ou soro invertendo o tubo. Aperte totalmente o bulbo superior da pipeta, mergulhe a ponta da pipeta no tubo da amostra e solte o bulbo para extrair a amostra na pipeta. Certifique-se de que o eixo inferior da pipeta esteja completamente cheio e não tenha bolsas de ar. O excesso de volume de amostra irá para o bulbo inferior da pipeta (imagem A).



- 3 Aperte o bulbo superior da pipeta para dispensar totalmente a amostra no orifício da amostra do dispositivo (imagem B). O excesso de volume de amostra permanecerá no bulbo inferior da pipeta. Não passe mais de 2 minutos entre a adição de sangue e a solução de lavagem.



- 4 Pegue e torça a ponta da solução de lavagem de uso único (imagem C). Segure a solução de lavagem de uso único na posição vertical e, cuidadosamente, aperte para dispensar 6 gotas no orifício da amostra. A solução de lavagem deve ser adicionada em até 2 minutos após a adição da amostra. **Dica:** Se houver acúmulo da amostra no orifício da amostra após adicionar a solução de lavagem, bata suavemente no dispositivo até que o líquido flua pela orifício da amostra.



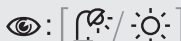
- 5 Inicie um cronômetro e faça a leitura do dispositivo sob iluminação suficiente em 20 minutos. Se as linhas de teste, T, e controle, C, aparecerem antes de 20 minutos, o animal está prenhe e o teste está completo. Se houver sangue na janela de resultado, aguarde mais 5 a 10 minutos para que a janela fique limpa.



- 6 Se necessário, os dispositivos podem ser lidos até 50 minutos após a adição da solução de lavagem. Após esse período, os resultados não são válidos.

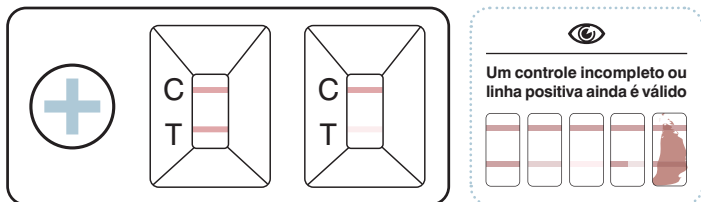
## Interpretação dos resultados

**C = Controle**    **T = Teste**

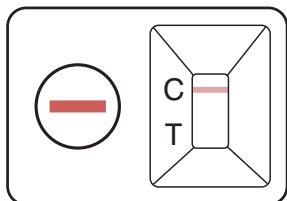


Observe atentamente e  
leia os resultados em  
área bem iluminada

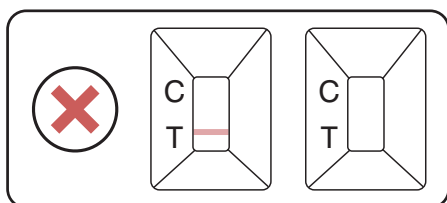
- 1 A presença de uma linha de teste vermelha ou rosa, T, indica que o animal está prenhe. A linha de teste pode variar de escura a muito clara. Considera-se a presença de uma linha teste vermelha ou rosa, T, em qualquer intensidade como prenhe.



- 2 A ausência da linha de teste indica que o animal está aberto.



- 3 Se a linha de controle, C, não aparecer, o teste é inválido.



## Clientes, atenção

A IDEXX recomenda aos produtores que trabalhem em estreita colaboração com seus veterinários para desenvolver um programa de manejo reprodutivo, adequado às suas operações.

### Para assistência técnica:

IDEXX EUA Tel: +1 800 548 9997 ou +1 207 556 4895

IDEXX Europa Tel: +800 727 43399

Contate o representante local ou distribuidor IDEXX ou visite: [idexx.com/contactlpd](http://idexx.com/contactlpd)

IDEXX, Test With Confidence e Alertys são marcas ou marcas registradas de IDEXX Laboratories Inc. ou de suas filiais nos Estados Unidos e/ou em outros países.

© 2021 IDEXX Laboratories, Inc. Todos os direitos reservados.

# Test di gravidanza Alertys\* OnFarm

## Nome e uso previsto

Il test di gravidanza IDEXX Alertys\* OnFarm è un metodo rapido per la rilevazione delle glicoproteine associate alla gravidanza (PAG) nel sangue intero (EDTA), plasma (EDTA) o siero di bovine e giovenche come marker di gravidanza.

## Informazioni generali

Il rilevamento accurato e tempestivo della gravidanza è una componente essenziale degli attuali programmi di gestione della riproduzione dei bovini. I veterinari e gli allevatori utilizzano la diagnosi precoce di bovine e giovenche non gravide (aperte) per consentire una più rapida riproduzione e ridurre l'intervallo tra i parti, massimizzando così il nuovo stock, la produzione di latte e le entrate per l'allevamento. Anche la conferma durante le fasi dalla gestazione e messa all'asciutta è molto importante dal punto di vista economico. I produttori di carne bovina possono inoltre controllare la gravidanza durante le diverse fasi della produzione. Tradizionalmente, lo stato di gravidanza viene determinato mediante palpazione rettale della vacca o tramite ecografia transrettale (TU). Il test di gravidanza IDEXX Alertys\* OnFarm fornisce agli utenti un metodo per il rilevamento accurato della gravidanza già a 28 giorni dalla riproduzione e durante la gestazione, che può fornire a veterinari, allevatori e produttori di carne uno strumento importante per l'identificazione precoce delle bovine gravide. Il test può essere utilizzato ≥ 70 giorni dopo il parto.

## Precauzioni e Avvertenze

- Maneggiare tutti i materiali biologici come potenzialmente infettivi.
- Consultare la Scheda di sicurezza (MSDS) per informazioni aggiuntive.
- Non pipettare con la bocca.
- Non mangiare, bere o fumare nel luogo in cui vengono maneggiati i campioni o i componenti del test.
- Tutti i materiali di rifiuto dovranno essere adeguatamente decontaminati prima di essere smaltiti. Smaltire i contenuti in conformità alle normative locali, regionali e nazionali.
- Non miscelare componenti di test con numeri di lotto diversi.
- Aprire la busta immediatamente prima del test. Non utilizzare il dispositivo se la busta appare perforata o sigillata in modo non corretto.
- Non esporre il dispositivo a luce intensa prima o durante il test. Non eseguire il test alla luce diretta del sole.
- Non utilizzare i reagenti oltre la data di scadenza.
- Non riutilizzare le pipette.
- Non contaminare i campioni.

## Conservazione

- Conservare il dispositivo in busta Alertys\* OnFarm a 2-30°C o 36-86°F. I dispositivi sono stabili fino alla data di scadenza, a condizione che siano stati conservati correttamente.
- Tutti i componenti, inclusi i campioni, devono raggiungere una temperatura di 15-30 °C o 59-86 °F prima di eseguire il test.
- Il sangue intero deve essere conservato a 2-8°C o 36-46°F e non può essere conservato per oltre 24 ore.
- Aprire solo le buste relative al numero di dispositivi da utilizzare in quel momento. Una volta aperta la busta, il dispositivo non può essere conservato per un uso successivo.

## Componenti del kit

Forniti
<b>25 buste con test singoli</b> , ognuna delle quali contiene:
<ul style="list-style-type: none"><li>• 1 dispositivo per gravidanza Alertys* OnFarm</li><li>• 1 pipetta</li><li>• 1 soluzione di lavaggio monouso</li></ul>

Materiale non fornito	Sangue	Siero	Plasma
Provette per la raccolta del campione (o siringa) con anticoagulante - la lunghezza della provetta per la raccolta non deve essere superiore a 100 mm	✓		✓
Provette per la raccolta del campione (o siringa) senza anticoagulante		✓	
Aghi per il prelievo di sangue	✓	✓	✓
Timer di qualsiasi tipo (compreso il telefono)	✓	✓	✓
Centrifuga per processare siero/plasma		✓	✓

## Informazioni sul campione

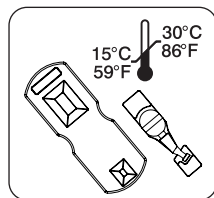
**Promemoria:** Tutti i campioni e i dispositivi devono essere a 15-30°C o 59-86°F prima di iniziare la procedura del test.

	Fonte	Conservazione
Sangue intero	Il sangue deve essere raccolto in provette contenenti EDTA e miscelato bene <b>capovolgendo lentamente la provetta</b> 10 volte subito dopo il prelievo del campione.	<b>Solo a breve termine:</b> Il sangue intero può essere conservato per non più di 24 ore a 2-8°C o 36-46°F. Non è possibile consentire il congelamento o il congelamento parziale del sangue in quanto potrebbe compromettere i risultati del test.
Siero	Il sangue deve essere raccolto in provette senza anticoagulante e trasformato in siero mediante centrifugazione. In alternativa, la provetta può essere lasciata in posizione verticale fino a quando il siero non si separa.	<b>Breve termine:</b> Siero e plasma possono essere conservati a 2-8°C o 36-46°F per un massimo di 7 giorni. <b>Lungo termine:</b> Siero e plasma possono essere conservati a una temperatura pari o inferiore a -20°C o -4°F.
Plasma	Il sangue deve essere raccolto in provette contenenti EDTA e miscelato bene capovolgendolo subito dopo il prelievo del campione.  Le provette con il plasma devono essere processate mediante centrifugazione.	Tutti i campioni di siero e plasma precedentemente congelati devono essere accuratamente miscelati prima di rimuovere il volume da analizzare.

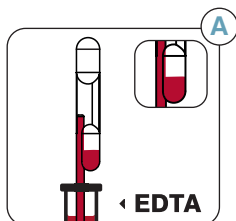


## Procedura del test (sangue, siero e plasma)

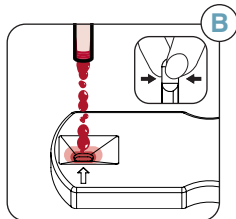
- 1 Posizionare il dispositivo per il test di gravidanza Alertys\* OnFarm su una superficie piana pulita. Il dispositivo deve essere mantenuto orizzontale durante tutto il processo per garantire risultati accurati. Scrivere l'ID del campione o applicare l'etichetta con ID sulla superficie del dispositivo. Tenere la soluzione di lavaggio monouso e la pipetta accanto al dispositivo.



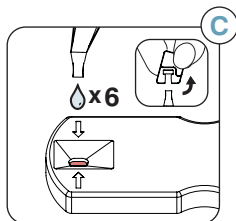
- 2 Mescolare i campioni di sangue intero o siero capovolgendo la provetta. Comprimerne completamente il bulbo superiore della pipetta, immergere la punta della pipetta nella provetta del campione e rilasciare il bulbo per aspirare il campione nella pipetta. Assicurarsi che la parte inferiore della pipetta sia completamente piena e non presenti bolle d'aria. Il volume di campione in eccesso sarà trasferito nel bulbo inferiore della pipetta (Immagine A).



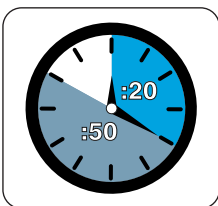
- 3 Premere il bulbo superiore della pipetta per erogare completamente il campione nella porta del campione del dispositivo (Immagine B). Il volume di campione in eccesso rimarrà nel bulbo inferiore della pipetta. Non superare i 2 minuti tra l'aggiunta di sangue e la soluzione di lavaggio.



- 4 Afferrare e svitare la punta della soluzione di lavaggio monouso (Immagine C). Tenere la soluzione di lavaggio monouso in verticale e premere con cura per erogare 6 gocce nella porta del campione. La soluzione di lavaggio deve essere aggiunta entro 2 minuti dall'aggiunta del campione. **Suggerimento:** Se il campione si accumula nella porta del campione dopo aver aggiunto la soluzione di lavaggio, picchiettare delicatamente il dispositivo finché il liquido non scorre attraverso la porta del campione.



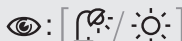
- 5 Avviare il timer e leggere il dispositivo in condizioni di illuminazione sufficiente dopo 20 minuti. Se entrambe le linee del test, T, di controllo, C, compaiono prima di 20 minuti, l'animale è gravida e il test è completo. Se c'è del sangue nella finestra dei risultati, attendere altri 5-10 minuti affinché la finestra si pulisca.



- 6 Se necessario, i dispositivi possono essere letti fino a 50 minuti dopo l'aggiunta della soluzione di lavaggio. Dopo tale periodo, i risultati non sono validi.

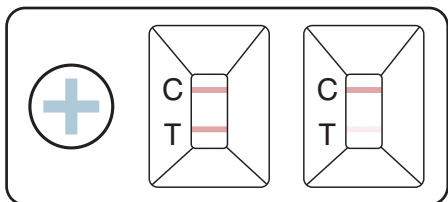
## Interpretazione dei risultati

**C = Controllo T = Test**

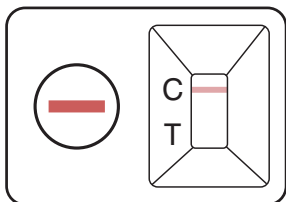


Guardare da vicino e leggere i risultati in un'area ben illuminata

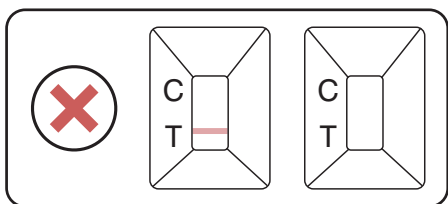
- 1 La presenza di una linea di test rossa o rosa, T, conferma la gravidanza. La linea del test può variare da scura a molto chiara. La presenza di una linea di test rossa o rosa, T, a qualsiasi intensità conferma la gravidanza.



- 2 L'assenza della linea del test indica che l'animale è Aperto.



- 3 Il test non è valido se la linea di controllo, C, non compare.



## Avvertenza ai Clienti

IDEXX consiglia ai produttori di collaborare con il proprio veterinario di fiducia per sviluppare un programma di gestione della riproduzione appropriato per le proprie operazioni.

### Assistenza tecnica:

IDEXX USA Tel: +1 800 548 9997 or +1 207 556 4895

IDEXX Europe Tel: +800 727 43399

Contattare il responsabile di zona o il distributore IDEXX o consultare il sito:  
[idexx.com/contactlpd](http://idexx.com/contactlpd)

IDEXX, Test With Confidence, e Alertys sono marchi di proprietà di, e/o registrati da, IDEXX Laboratories, Inc. o di suoi associate e protetto negli Stati Uniti e/o in altri paesi.

© 2021 IDEXX Laboratories, Inc. Tutti i diritti sono riservati.