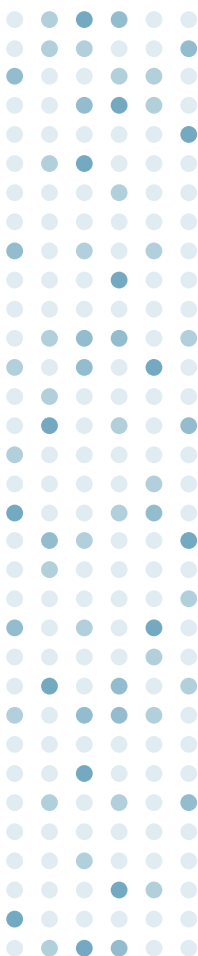


Alertys*

OnFarm Pregnancy Test



Test With Confidence™

Alertys* OnFarm Pregnancy Test

Name and Intended Use

The IDEXX Alertys* OnFarm Pregnancy Test is a rapid method for the detection of pregnancy-associated glycoproteins (PAGs) in whole blood (EDTA), plasma (EDTA) or serum of cows and heifers as a marker for pregnancy.

General Information

Accurate and timely detection of pregnancy is an essential component of today's bovine reproductive management programs. Veterinarians and farmers use early detection of non-pregnant (open) cows and heifers to enable faster rebreeding and shorten the calving interval, thereby maximizing new stock, milk production and revenue for the farm. Confirmation during the stages of gestation and at dry-off are also very economically important. In addition, beef producers may check for pregnancy at the many stages of production. Traditionally, pregnancy is determined through rectal palpation of the cow or by transrectal ultrasound (TU). The IDEXX Alertys* OnFarm Pregnancy Test provides users a method for accurate detection of pregnancy as early as 28 days post-breeding, and throughout gestation, which can give veterinarians, dairy farmers and beef producers an important tool for the early identification of pregnant cows. The test can be used ≥ 70 days post calving.

Precautions and Warnings

- Handle all biological materials as potentially infectious.
- Refer to the product Material Safety Data Sheet for additional information.
- Do not pipette by mouth.
- Do not eat, drink or smoke where sample or kit components are being handled.
- All wastes should be properly decontaminated prior to disposal. Dispose of contents in accordance with local, regional, and national regulations.
- Do not mix components from kits with different serial numbers.
- Open pouch immediately before testing. Do not use device if pouch is punctured or improperly sealed.
- Do not expose device to strong light before or during testing. Do not perform assay in direct sunlight.
- Do not use kit past expiration date.
- Do not reuse pipettes.
- Do not cross-contaminate samples.

Storage

- Store the Alertys* OnFarm pouched device at 2-30°C or 36-86°F. Devices are stable until expiration date, provided they have been stored properly.
- All components, including specimens, must come to 15-30°C or 59-86°F before running the test.
- Whole blood should be stored at 2-8°C or 36-46°F and cannot be stored more than 24 hours.
- Only open pouches for the number of devices to be run at that time. Once pouch has been opened, the device cannot be stored for later use.

Components

Test pouches, each include:

- 1 Alertys* OnFarm Pregnancy Device
- 1 pipette
- 1 single-use wash solution

Needed	Blood	Serum	Plasma
Sample collection tubes (or syringe) with EDTA anticoagulant - collection tube length should be no longer than 100mm	✓		✓
Sample collection tubes (or syringe) without anticoagulant		✓	
Blood collection needles	✓	✓	✓
Timer of any type (including phone)	✓	✓	✓
Centrifuge for processing serum/plasma		✓	✓

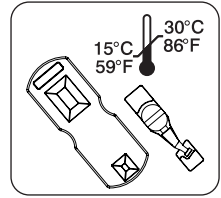
Sample Information

Reminder: All samples and devices must be at 15-30°C or 59-86°F before beginning the test procedure.

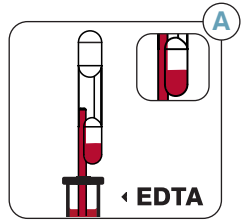
	Source	Storage
Whole Blood	Blood should be collected in tubes containing EDTA and mixed well by slowly inverting tube 10 times immediately after sample draw.	Short Term Only: Whole blood can be stored for no more than 24 hours at 2-8°C or 36-46°F. Blood cannot be allowed to freeze or partially freeze as this may compromise test results.
Serum	Blood should be collected in tubes without anti-coagulant and processed to serum by centrifugation. Alternatively, the tube may be allowed to sit upright until serum separates.	Short Term: Serum and plasma can be stored at 2-8°C or 36-46°F for up to 7 days. Long Term: Serum and plasma can be stored at or below -20°C or -4°F.
Plasma	Blood should be collected in tubes containing EDTA and mixed well by inversion immediately after sample draw. Tubes should be processed to plasma by centrifugation.	All previously frozen serum and plasma specimens must be thoroughly mixed prior to removal of the volume to be assayed.

Test Procedure (Blood, Serum and Plasma)

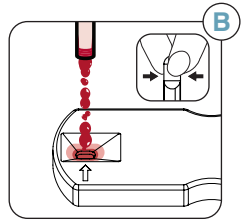
- 1 Place the Alertys[®] OnFarm Pregnancy test device on a clean flat surface. The device must be kept horizontal throughout the process to ensure accurate results. Write sample ID or stick ID label on the device surface. Keep single-use wash solution and pipette next to the device.



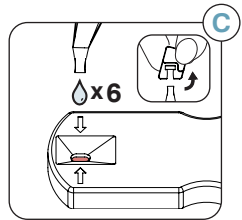
- 2 Mix whole blood or serum samples by inverting the tube. Fully squeeze the top bulb of the pipette, submerge the pipette tip into sample tube and release the bulb to draw sample into pipette. Make sure the lower shaft of the pipette is filled completely and does not have any air pockets. Excess sample volume will go into the lower bulb of the pipette (Image A).



- 3 Squeeze the upper bulb of the pipette to fully dispense sample into the sample port of the device (image B). Excess sample volume will remain in the lower bulb of the pipette. Do not exceed 2 minutes between adding blood and wash solution.



- 4 Grab and twist off the single-use wash solution tip (image C). Hold the single-use wash solution vertically and carefully squeeze to dispense 6 drops into the sample port. The wash solution should be added within 2 minutes of sample addition. **Tip:** If there is pooling of the sample in the sample port after adding wash solution, gently tap the device until liquid flows through the sample port.



- 5 Start a timer and read the device under sufficient lighting at 20 minutes. If both test, T, and control, C, lines appear before 20 minutes, the animal is pregnant, and the test is complete. If there is blood in the result window, allow an additional 5 to 10 minutes for the window to clear.

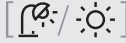


- 6 If needed, devices can be read up to 50 minutes after the wash solution is added. After that time, results are not valid.

Interpretation of Results

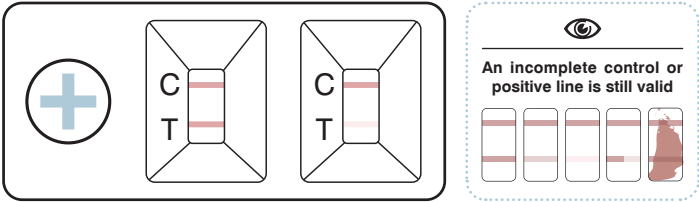
C = Control

T = Test

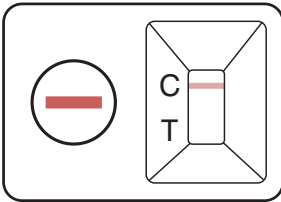


Look closely and read results in well lit area

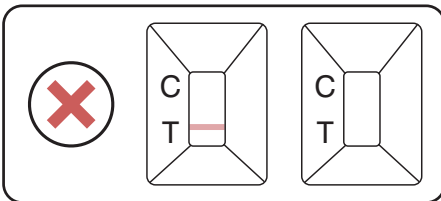
- 1 Presence of a red or pink test line, T, indicates that the animal is Pregnant. The test line may range from dark to very light. The presence of a red or pink test line, T, at any intensity is considered Pregnant.



- 2 Absence of test line indicates that the animal is Open.



- 3 The test is invalid if the control line, C, does not appear.



Attention Customers

IDEXX encourages producers to work closely with their veterinarian to develop a reproductive management program that is appropriate for their operation.

For technical assistance:

IDEXX USA Tel: +1 800 548 9997 or +1 207 556 4895

IDEXX Europe Tel: +800 727 43399

Contact your IDEXX area manager or distributor or visit our website:

idexx.com/contactlpd

IDEXX, Test With Confidence, and Alertys are trademarks or registered trademarks of IDEXX Laboratories, Inc. or its affiliates in the United States and/or other countries.

© 2023 IDEXX Laboratories, Inc. All rights reserved.

Test de gestation Alertys* OnFarm

Définition et application

Le test de gestation IDEXX Alertys* OnFarm est une méthode rapide de détection des glycoprotéines associées à la gestation (PAGs) dans le sang total (EDTA), le plasma (EDTA) ou le sérum de vaches ou de génisses, comme marqueurs de la gestation.

Information générales

Détecter avec précision et dans les meilleurs délais la gestation est une composante essentielle des programmes actuels de gestion de la reproduction des bovins. Les vétérinaires et éleveurs ont recours à la détection précoce des vaches et génisses non gestantes (« vides ») pour pouvoir les remettre à la reproduction plus rapidement et réduire l'intervalle entre les vêlages, optimisant ainsi le renouvellement du troupeau, la production laitière et la rentabilité de l'élevage. Une confirmation à différents stades de gestation et au tarissement est aussi très importante économiquement. De plus, les producteurs de viande peuvent contrôler la gestation à de nombreux stades de la production. Traditionnellement, le diagnostic de gestation est réalisé par palpation rectale de la vache ou par échographie transrectale. Le test de gestation IDEXX Alertys* OnFarm est une méthode précise permettant de détecter la gestation dès le 28 ième jour suivant la saillie ou l'insémination et pendant toute la durée de la gestation, offrant aux vétérinaires, producteurs laitiers et producteurs de viande un outil appréciable d'identification précoce des vaches gestantes. Le test peut être utilisé à partir de 70 jours après le vêlage.

Précautions d'emploi et mises en garde

- Manipuler tout matériel biologique comme étant potentiellement infectieux.
- Se reporter à la fiche de sécurité du produit pour plus d'informations.
- Ne pas pipeter avec la bouche.
- Ne pas manger, boire ou fumer lors de la manipulation d'échantillons ou de composants du kit.
- Tous les déchets doivent être décontaminés correctement avant leur élimination. Éliminer les contenus selon les réglementations locales, régionales et nationales en vigueur.
- Ne pas mélanger les composants de kits ayant des numéros de série différents.
- Ouvrir le sachet juste avant de réaliser le test. Ne pas utiliser le dispositif de test si le sachet est percé ou mal scellé.
- Ne pas exposer le dispositif de test à une lumière forte avant ou pendant la réalisation du test. Ne pas réaliser le test à la lumière directe du soleil.
- Ne pas utiliser le kit après sa date de péremption.
- Ne pas réutiliser les pipettes.
- Éviter des contaminations entre échantillons.

Conservation

- Conserver le test Alertys* OnFarm dans son sachet à 2-30°C. Les dispositifs sont stables jusqu'à leur date de péremption, à condition d'être conservés correctement.
- Tous les composants, y compris les échantillons, doivent être portés à une température de 15-30°C avant de réaliser le test.
- Le sang total peut être conservé à 2-8°C au maximum pendant 24 heures.
- Ouvrir les sachets correspondant au nombre exact de tests à réaliser. Lorsque le sachet est ouvert, le dispositif de test ne peut pas être conservé pour un usage ultérieur.

Composants du kit

Chaque sachet contient:

- 1 dispositif de détection de gestation Alertys* OnFarm
- 1 pipette
- 1 solution de lavage à usage unique

Matériel nécessaire	Sang	Sérum	Plasma
Tubes de prélèvements sanguins (ou seringue) avec EDTA anticoagulant - la longueur du tube de prélèvement ne doit pas dépasser 100 mm	✓		✓
Tubes de prélèvements sanguins (ou seringue) sans anticoagulant		✓	
Aiguilles pour prélèvements sanguins	✓	✓	✓
Tout type de minuteur (téléphone compris)	✓	✓	✓
Centrifugeuse pour séparation du sérum/plasma		✓	✓

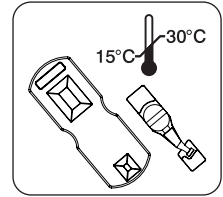
Information concernant les échantillons

Rappel: Tous les échantillons et dispositifs doivent être portés à 15-30°C avant de réaliser le test.

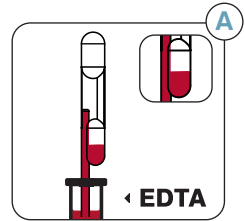
	Prélèvement	Conservation
Sang total	Le sang doit être prélevé sur des tubes EDTA et bien homogénéisé par retournement du tube (10 fois) immédiatement après la prise de sang.	Courte durée seulement: Le sang total peut être conservé jusqu'à 24 heures à 2-8°C. Le sang ne doit pas être congelé ou partiellement congelé, car cela peut compromettre les résultats du test.
Sérum	Le sang doit être prélevé sur des tubes sans anti-coagulant et le sérum séparé par centrifugation. Sinon, le tube peut être laissé en position verticale jusqu'à ce que le sérum soit séparé.	Courte durée: Sérum et plasma peuvent être conservés à 2-8°C fois jusqu'à 7 jours. Longue durée: Sérum et plasma peuvent être conservés à -20°C, ou à une température inférieure.
Plasma	Le sang doit être prélevé sur des tubes EDTA et bien homogénéisé par retournements du tube immédiatement après la prise de sang. Les tubes doivent être centrifugés pour séparer le plasma.	Homogénéiser soigneusement tous les échantillons de sérum ou de plasma décongelés avant de prélever le volume nécessaire pour le test.

Procédure du test (sang, sérum et plasma)

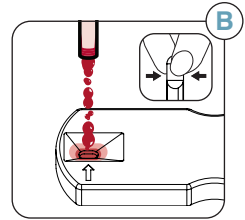
- 1 Placer le test de gestation Alertys® OnFarm sur une surface propre et plane. Le dispositif doit rester en position horizontale pendant toute la durée du test pour obtenir des résultats fiables. Noter l'identification de l'échantillon ou apposer son étiquette sur le dispositif de test. Garder la solution de lavage à usage unique et la pipette à côté du dispositif.



- 2 Homogénéiser les échantillons de sang total ou de sérum en retournant le tube. Presser fermement l'ampoule supérieure de la pipette, placer l'embout de la pipette dans le tube contenant l'échantillon et relâcher la pression sur l'ampoule pour aspirer le prélèvement dans la pipette. S'assurer que la tige inférieure de la pipette est complètement remplie sans bulles d'air. Le volume d'échantillon en excès ira dans l'ampoule inférieure de la pipette (Image A).

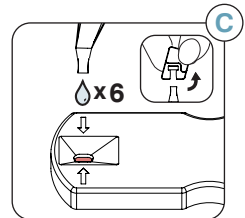


- 3 Presser l'ampoule supérieure pour distribuer l'échantillon dans le puits d'échantillon du dispositif (image B). Le volume d'échantillon en excès restera dans l'ampoule inférieure de la pipette. Ne pas dépasser 2 minutes entre le dépôt de sang et l'ajout de la solution de lavage.

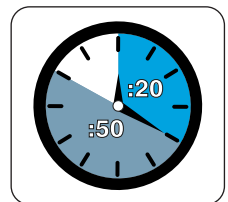


- 4 Saisir et tourner l'embout du tube de la solution de lavage (image C). Tenir verticalement le tube de solution de lavage à usage unique et presser avec précaution pour déposer 6 gouttes dans le puits d'échantillon. Ajouter la solution de lavage dans les 2 minutes suivant l'ajout de l'échantillon.

Conseil: S'il reste de l'échantillon dans le puits d'échantillon après l'ajout de la solution de lavage, tapoter doucement le dispositif jusqu'à ce que le liquide passe au travers du puits d'échantillon.



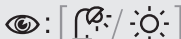
- 5 Démarrer le minuteur et faire une lecture des résultats sous une lumière suffisante au bout de 20 minutes. L'animal est gestant si les 2 lignes du test T et du contrôle C apparaissent dans les 20 minutes, et le test est terminé.



- 6 Si nécessaire, les tests peuvent être lus jusqu'à 50 minutes après l'ajout de la solution de lavage. Au-delà, les résultats ne sont plus valides.

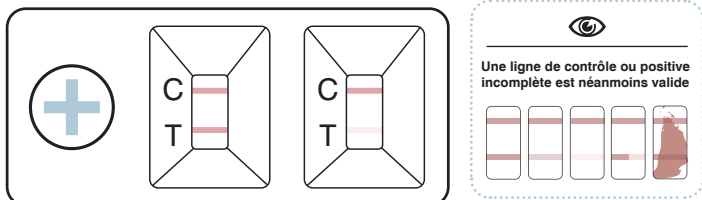
Interprétation des résultats

C = Contrôle **T = Test**

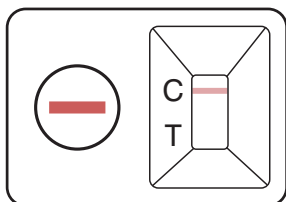


Examiner attentivement et lire les résultats dans un endroit bien éclairé

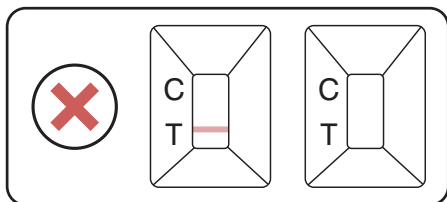
- 1 La présence d'une ligne de test T de couleur rouge ou rose indique que l'animal est gestant. L'intensité de la couleur de la ligne de test peut varier de sombre à très claire. La présence d'une ligne de test T rouge ou rose, quelle que soit son intensité, est interprétée comme une gestation.



- 2 L'absence d'une ligne de test T indique que l'animal est non gestant.



- 3 Le test n'est pas valide si aucune ligne de contrôle C n'apparaît.



A l'attention des clients

IDEXX encourage les éleveurs à travailler en étroite collaboration avec leur vétérinaire pour développer un programme de gestion de la reproduction adapté à leur élevage.

Pour l'assistance technique:

IDEXX É.-U. Tél.: +1 800 548 9997 ou +1 207 556 4895

IDEXX Europe Tél.: +800 727 43399

Contactez votre responsable de secteur IDEXX ou votre distributeur ou visitez notre site web: idexx.com/contactlpd

IDEXX et Test With Confidence et Alertys sont des marques de commerce ou des marques déposées d'IDEXX Laboratories, Inc. ou ses filiales aux États-Unis et/ou dans d'autres pays.

© 2023 IDEXX Laboratories, Inc. Tous droits réservés.

Prueba de gestación Alertys* OnFarm

Nombre y uso previsto

La prueba de gestación Alertys* OnFarm de IDEXX es un método rápido de detección de glicoproteínas asociadas a la gestación (PAG) en sangre entera (EDTA), plasma (EDTA) o suero de vacas y novillas como indicador de la gestación.

Información general

Detectar de forma precisa y temprana la gestación es un componente esencial de los programas de gestión de reproducción bovina actuales. Los veterinarios y los ganaderos utilizan la detección temprana de vacas y novillas no preñadas (vacías) para poder realizar una recría más rápida y reducir el intervalo entre partos, para así aprovechar al máximo los reemplazos y aumentar la producción de leche y los ingresos de la explotación. La confirmación durante las fases de la gestación y el periodo seco también es muy importante económicamente hablando. Además, los productores de carne pueden comprobar si las hembras están gestantes durante las múltiples etapas de la producción. Tradicionalmente, la gestación se determina mediante palpación rectal de la vaca o mediante ecografía transrectal. La prueba de gestación Alertys* OnFarm de IDEXX proporciona a los usuarios un método para detectar con precisión la gestación a los 28 días posteriores a la inseminación y a lo largo de toda la gestación, lo que puede dar a los veterinarios, a los productores de leche y carne una herramienta importante para la identificación temprana de las vacas preñadas. La prueba se puede utilizar ≥ 70 días tras el parto.

Precauciones y advertencias

- Tratar todos los materiales biológicos como potencialmente infecciosos.
- Consultar la hoja de datos de seguridad del material del producto para obtener más información.
- No pipetear con la boca.
- No comer, beber ni fumar donde se estén manejando los componentes de la muestra o del kit.
- Todos los residuos deben descontaminarse adecuadamente antes de desecharlos. Desechar contenido conforme a las normativas locales, regionales y nacionales.
- No mezclar los componentes de los kits con diferentes números de serie.
- Abrir la bolsa inmediatamente antes de realizar la prueba. No usar el dispositivo si la bolsa está perforada o mal sellada.
- No exponer el dispositivo a una luz fuerte ni antes ni durante las pruebas. No realizar análisis bajo la luz directa del sol.
- No usar el kit si ha vencido la fecha de caducidad.
- No reutilizar las pipetas.
- Evitar la contaminación cruzada de las muestras.

Almacenamiento

- Almacenar el dispositivo embolsado Alertys* OnFarm a una temperatura de entre 2 y 30°C (entre 36 y 86°F). Los dispositivos son estables hasta la fecha de caducidad, siempre que se hayan almacenado adecuadamente.
- Todos los componentes, incluidas las muestras, deben alcanzar entre 15 y 30°C (entre 59 y 86°F) antes de realizar la prueba.
- La sangre entera debe conservarse a una temperatura entre 2 y 8°C (entre 36 y 46°F) y no puede almacenarse más de 24 horas.
- Abrir solo las bolsas del número de dispositivos que se vayan a utilizar en ese momento. Una vez abierta la bolsa, el dispositivo no puede guardarse para un uso posterior.

Componentes

Sobres con pruebas, cada uno incluye:

- 1 dispositivo de gestación Alertys* OnFarm
- 1 pipeta
- 1 solución de lavado de un solo uso

Se necesita	Blood	Serum	Plasma
Tubos para colección de muestras (o jeringa) con EDTA anticoagulante - la longitud del tubo para colección de muestra no debe ser superior a 100mm	✓		✓
Tubos para colección de muestras (o jeringa) sin anticoagulante		✓	
Agujas para extraer sangre	✓	✓	✓
Temporizador de cualquier tipo (incluido el teléfono)	✓	✓	✓
Centrifugadora para procesar suero/plasma		✓	✓

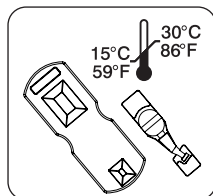
Información sobre muestras

Recordatorio: Todas las muestras y dispositivos deben estar a una temperatura de entre 15 y 30°C (entre 59 y 86°F) antes de comenzar el procedimiento de la prueba.

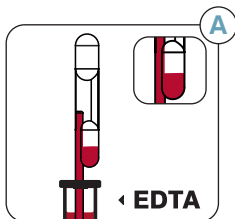
	Fuente	Almacenamiento
Sangre entera	<p>La sangre se debe extraer en tubos que contengan EDTA y se debe mezclar bien, invirtiendo suavemente el tubo 10 veces inmediatamente después de la extracción de la muestra.</p>	<p>Solo a corto plazo: La sangre entera se puede conservar durante un máximo de 24 horas entre 2 y 8°C (entre 36 y -46°F). La sangre no se puede congelar ni total ni parcialmente, ya que esto puede afectar los resultados de las pruebas.</p>
Suero	<p>La sangre se debe extraer en tubos sin anticoagulante y se procesará para obtener suero mediante centrifugación. De forma alternativa, se puede dejar el tubo en posición vertical hasta que se separe el suero.</p>	<p>Corto plazo: El suero y el plasma se pueden almacenar entre 2 y 8°C (entre 36 y 46 °F) hasta un máximo de 7 días.</p> <p>Largo plazo: El suero y el plasma se pueden almacenar a -20°C (-4°F) o menos.</p> <p>Todas las muestras de suero y plasma previamente congeladas deben mezclarse cuidadosamente antes de retirar el volumen que se va a analizar.</p>
Plasma	<p>La sangre se debe extraer en tubos que contengan EDTA y mezclarse bien por inversión inmediatamente después de la extracción de la muestra. Los tubos se procesarán para obtener el plasma por centrifugación.</p>	

Procedimiento de la prueba (sangre, suero y plasma)

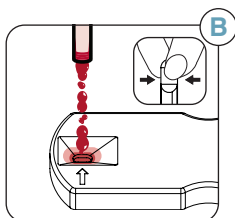
- 1 Colocar el dispositivo de prueba de gestación Alertys® OnFarm sobre una superficie plana y limpia. El dispositivo debe mantenerse en posición horizontal durante todo el proceso para garantizar unos resultados precisos. Anotar la identificación de la muestra o pegar la etiqueta de identificación en la superficie del dispositivo. Mantener la solución de lavado de un solo uso y la pipeta junto al dispositivo.



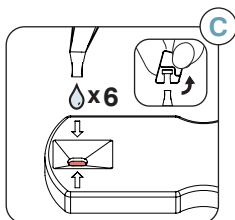
- 2 Mezclar las muestras de sangre entera o de suero invirtiendo el tubo. Apretar completamente la perilla superior de la pipeta, sumergir la punta de la pipeta en el tubo de muestra y soltar la perilla para absorber la muestra en la pipeta. Asegurarse de que el eje inferior de la pipeta se llena por completo y no contiene burbujas de aire. El exceso de volumen de la muestra pasará a la perilla inferior de la pipeta (imagen A).



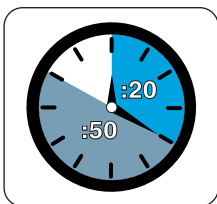
- 3 Apretar la perilla superior de la pipeta para dispensar completamente la muestra en el puerto de muestra del dispositivo (imagen B). El exceso de volumen de la muestra permanecerá en la perilla inferior de la pipeta. No superar los 2 minutos entre añadir la sangre y la solución de lavado.



- 4 Sujetar y girar la punta de la solución de lavado de un solo uso (imagen C). Mantener la solución de lavado de un solo uso en posición vertical y dispensar con cuidado 6 gotas en el puerto de muestras. La solución de lavado debe añadirse en un plazo máximo de 2 minutos desde que se añade la muestra. **Consejo:** Si se acumula líquido de la muestra en el puerto de muestras tras añadir la solución de lavado, dar unos golpecitos suaves en el dispositivo hasta que el líquido se cuele a través del puerto de muestras.



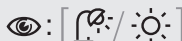
- 5 Iniciar un temporizador y observar el dispositivo en buenas condiciones de iluminación a los 20 minutos. Si tanto la línea de la prueba (T) como la de control (C) aparecen antes de los 20 minutos, el animal está preñado y la prueba está completa.



- 6 En caso necesario, los dispositivos se pueden leer hasta 50 minutos después de añadir la solución de lavado. Transcurrido ese tiempo, los resultados no son válidos.

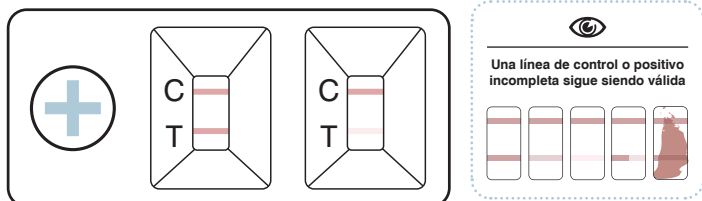
Interpretación de los resultados

C = Control T = Prueba

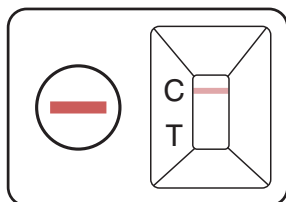


Examinar atentamente y leer los resultados en un área bien iluminada

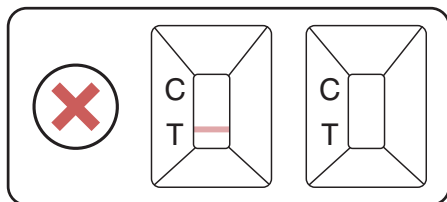
- 1 La presencia de una línea roja o rosa en T indica que el animal está preñado. El color de la línea de prueba puede variar entre oscuro y muy claro. La presencia de una línea roja o rosa en T, independientemente de cuál sea su intensidad, es indicativo de que el animal está Preñado.



- 2 La ausencia de línea en T indica que el animal está Vacío.



- 3 La prueba no es válida si no aparece ninguna línea en C.



Atención a los clientes

IDEXX anima a los productores a colaborar estrechamente con sus veterinarios para desarrollar un programa de gestión reproductiva adecuado para su operación.

Para asistencia técnica:

IDEXX EE.UU. Tel: +1 800 548 9997 o +1 207 556 4895

IDEXX Europa Tel: +800 727 43399

Contactar al representante local o distribuidor IDEXX o visitar:
idexx.com/contactlpd

IDEXX, Test With Confidence y Alertys son marcas o marcas registradas de IDEXX Laboratories, Inc. o sus filiales en los Estados Unidos de América y/o en otros países.

© 2023 IDEXX Laboratories, Inc. Todos los derechos reservados.

Teste de prenhez Alertys* OnFarm

Nome e uso pretendido

O teste de prenhez Alertys* OnFarm da IDEXX é um método rápido para detectar glicoproteínas associadas à gestação (PAGs) em sangue total (EDTA), plasma (EDTA) ou soro de vacas e novilhas como marcador de prenhez.

Informações gerais

A detecção precisa e oportuna da prenhez é um componente essencial dos programas atuais de manejo reprodutivo dos bovinos. Os veterinários e fazendeiros usam a detecção precoce de vacas e novilhas não prenhes (abertas) para permitir uma recria mais rápida e encurtar o intervalo de partos, maximizando a reposição do seu rebanho, a produção de leite e a receita para a fazenda. É também muito importante economicamente a confirmação durante as fases de gestação e secagem. Além disso, os produtores de carne bovina podem confirmar se há prenhez nas várias fases da produção. Tradicionalmente, a prenhez é determinada pela palpação retal da vaca ou por ultrassonografia transretal (UT). O teste de prenhez Alertys* OnFarm da IDEXX fornece aos usuários um método preciso para detecção da gestação logo no 28º dia pós-concepção e durante toda a gestação, e isso pode dar aos veterinários, produtores de leite e de carne uma ferramenta importante para a identificação precoce de vacas prenhes. O teste pode ser usado ≥ 70 dias após o parto.

Precauções e avisos

- Trate todos os materiais biológicos como potencialmente infecciosos.
- Consulte a Ficha de Dados de Segurança do Material para obter informações adicionais.
- Não pipete pela boca.
- Não coma, nem beba ou fume no local em que as amostras ou os componentes do teste estejam sendo manipulados.
- Todos os resíduos devem ser descontaminados de maneira adequada antes do descarte. Descarte o conteúdo de acordo com as regulamentações locais, regionais e nacionais.
- Não misture componentes de testes com números de lote diferentes.
- Abra a bolsa imediatamente antes do teste. Não use o dispositivo se a bolsa estiver perfurada ou vedada de modo incorreto.
- Não deixe o dispositivo sob luz forte antes ou durante o teste. Não realize o teste sob luz solar direta.
- Não use o kit após a data de validade.
- Não reutilize as pipetas.
- Não permita que ocorra contaminação cruzada das amostras.

Armazenamento

- O dispositivo com bolsa do Alertys* OnFarm deve ficar armazenado sob temperaturas de 2 a 30 °C (36 a 86 °F). Os dispositivos são estáveis até a data de validade, desde que armazenados de modo correto.
- Todos os componentes, inclusive as amostras, devem atingir as temperaturas de 15 a 30 °C (59 a 86 °F) antes da realização do teste.
- O sangue total deve ficar armazenado sob temperaturas de 2 a 8 °C (36 a 46 °F) por período inferior a 24 horas.
- Abra apenas as bolsas relativas ao número de dispositivos a serem utilizados no momento. Uma vez que a bolsa foi aberta, o dispositivo não poderá ser armazenado para uso posterior.

Componentes

Embalagem de teste, cada uma inclui:

- 1 dispositivo de prenhez Alertys* OnFarm
- 1 pipeta
- 1 solução de lavagem de uso único

Necessário	Sangue	Soro	Plasma
Tubos de coleta de amostra (ou seringa) com EDTA anticoagulante (o comprimento do tubo de coleta não deve ser superior a 100 mm)	✓		✓
Tubos de coleta de amostra (ou seringa) sem anticoagulante		✓	
Agulhas para coleta de sangue	✓	✓	✓
Temporizador, de qualquer tipo (incluindo fone)	✓	✓	✓
Centrífuga para processamento de soro/plasma		✓	✓

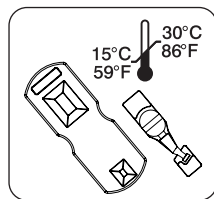
Informações da amostra

Lembrete: As amostras e os dispositivos devem estar sob temperaturas de 15 a 30 °C (59 a 86 °F) antes do início do procedimento de teste.

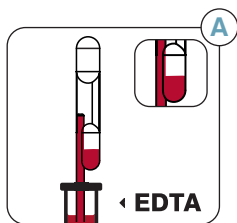
	Fonte	Armazenamento
Sangue total	O sangue deve ser coletado em tubos contendo EDTA e bem misturado em lenta inversão do tubo por 10 vezes, imediatamente após a coleta da amostra.	Apenas por curto prazo: O sangue total não pode ser armazenado por mais de 24 horas sob temperaturas de 2 a 8 °C (36 a 46 °F). O sangue não pode congelar nem congelar parcialmente, pois isso pode comprometer os resultados do teste.
Soro	O sangue deve ser coletado em tubos sem anticoagulante e processado em soro por centrifugação. Alternativamente, o tubo pode ser colocado na posição vertical até que o soro se separe.	Curto prazo: Soro e plasma podem ser armazenados sob temperaturas de 2 a 8 °C (36 a 46 °F) por até 7 dias. Longo prazo: Soro e plasma podem ser armazenados sob temperaturas de até -20 °C (-4 °F).
Plasma	O sangue deve ser coletado em tubos contendo EDTA e bem misturado em lenta inversão, imediatamente após a coleta da amostra. Os tubos devem ser processados em plasma por centrifugação.	Todas as amostras de soro e plasma previamente congeladas devem ser bem misturadas antes da remoção do volume a ser testado.

Procedimento de teste (sangue, soro e plasma)

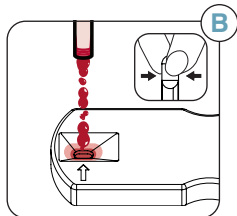
- 1 Coloque o dispositivo de teste de prenhez Alertys* OnFarm sobre uma superfície limpa e plana. O dispositivo deve ser mantido na horizontal durante todo o processo para garantir resultados precisos. Escreva a identificação da amostra ou cole a etiqueta de identificação na superfície do dispositivo. Mantenha a solução de lavagem de uso único e a pipeta ao lado do dispositivo.



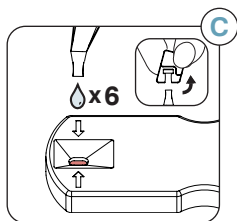
- 2 Misture as amostras de sangue total ou soro invertendo o tubo. Aperte totalmente o bulbo superior da pipeta, mergulhe a ponta da pipeta no tubo da amostra e solte o bulbo para extrair a amostra na pipeta. Certifique-se de que o eixo inferior da pipeta esteja completamente cheio e não tenha bolsas de ar. O excesso de volume de amostra irá para o bulbo inferior da pipeta (imagem A).



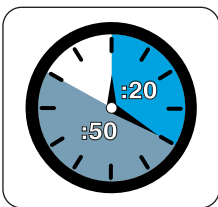
- 3 Aperte o bulbo superior da pipeta para dispensar totalmente a amostra no orifício da amostra do dispositivo (imagem B). O excesso de volume de amostra permanecerá no bulbo inferior da pipeta. Não passe mais de 2 minutos entre a adição de sangue e a solução de lavagem.



- 4 Pegue e torça a ponta da solução de lavagem de uso único (imagem C). Segure a solução de lavagem de uso único na posição vertical e, cuidadosamente, aperte para dispensar 6 gotas no orifício da amostra. A solução de lavagem deve ser adicionada em até 2 minutos após a adição da amostra. **Dica:** Se houver acúmulo da amostra no orifício da amostra após adicionar a solução de lavagem, bata suavemente no dispositivo até que o líquido flua pela orifício da amostra.



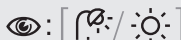
- 5 Inicie um cronômetro e faça a leitura do dispositivo sob iluminação suficiente em 20 minutos. Se as linhas de teste, T, e controle, C, aparecerem antes de 20 minutos, o animal está prenhe e o teste está completo. Se houver sangue na janela de resultado, aguarde mais 5 a 10 minutos para que a janela fique limpa.



- 6 Se necessário, os dispositivos podem ser lidos até 50 minutos após a adição da solução de lavagem. Após esse período, os resultados não são válidos.

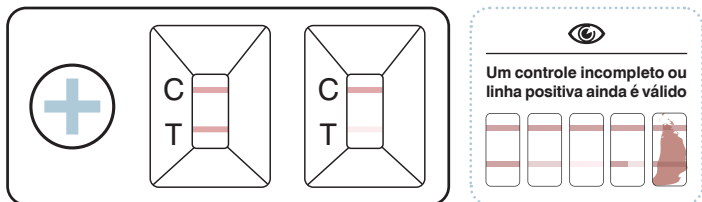
Interpretação dos resultados

C = Controle **T = Teste**

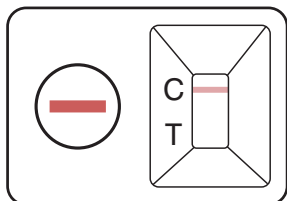


Observe atentamente e
leia os resultados em
área bem iluminada

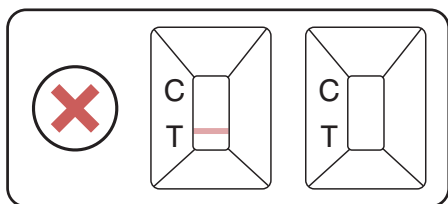
- 1 A presença de uma linha de teste vermelha ou rosa, T, indica que o animal está prenhe. A linha de teste pode variar de escura a muito clara. Considera-se a presença de uma linha teste vermelha ou rosa, T, em qualquer intensidade como prenhe.



- 2 A ausência da linha de teste indica que o animal está aberto.



- 3 Se a linha de controle, C, não aparecer, o teste é inválido.



Clientes, atenção

A IDEXX recomenda aos produtores que trabalhem em estreita colaboração com seus veterinários para desenvolver um programa de manejo reprodutivo, adequado às suas operações.

Para assistência técnica:

IDEXX EUA Tel: +1 800 548 9997 ou +1 207 556 4895

IDEXX Europa Tel: +800 727 43399

Contate o representante local ou distribuidor IDEXX ou visite: idexx.com/contactlpd

IDEXX, Test With Confidence e Alertys são marcas ou marcas registradas de IDEXX Laboratories Inc. ou de suas filiais nos Estados Unidos e/ou em outros países.

© 2023 IDEXX Laboratories, Inc. Todos os direitos reservados.

Test di gravidanza Alertys* OnFarm

Nome e uso previsto

Il test di gravidanza IDEXX Alertys* OnFarm è un metodo rapido per la rilevazione delle glicoproteine associate alla gravidanza (PAG) nel sangue intero (EDTA), plasma (EDTA) o siero di bovine e giovenche come marker di gravidanza.

Informazioni generali

Il rilevamento accurato e tempestivo della gravidanza è una componente essenziale degli attuali programmi di gestione della riproduzione dei bovini. I veterinari e gli allevatori utilizzano la diagnosi precoce di bovine e giovenche non gravide (aperte) per consentire una più rapida riproduzione e ridurre l'intervallo tra i parti, massimizzando così il nuovo stock, la produzione di latte e le entrate per l'allevamento. Anche la conferma durante le fasi dalla gestazione e messa all'asciutta è molto importante dal punto di vista economico. I produttori di carne bovina possono inoltre controllare la gravidanza durante le diverse fasi della produzione. Tradizionalmente, lo stato di gravidanza viene determinato mediante palpazione rettale della vacca o tramite ecografia transrettale (TU). Il test di gravidanza IDEXX Alertys* OnFarm fornisce agli utenti un metodo per il rilevamento accurato della gravidanza già a 28 giorni dalla riproduzione e durante la gestazione, che può fornire a veterinari, allevatori e produttori di carne uno strumento importante per l'identificazione precoce delle bovine gravide. Il test può essere utilizzato ≥ 70 giorni dopo il parto.

Precauzioni e Avvertenze

- Maneggiare tutti i materiali biologici come potenzialmente infettivi.
- Consultare la Scheda di sicurezza (MSDS) per informazioni aggiuntive.
- Non pipettare con la bocca.
- Non mangiare, bere o fumare nel luogo in cui vengono maneggiati i campioni o i componenti del test.
- Tutti i materiali di rifiuto dovranno essere adeguatamente decontaminati prima di essere smaltiti. Smaltire i contenuti in conformità alle normative locali, regionali e nazionali.
- Non miscelare componenti di test con numeri di lotto diversi.
- Aprire la busta immediatamente prima del test. Non utilizzare il dispositivo se la busta appare perforata o sigillata in modo non corretto.
- Non esporre il dispositivo a luce intensa prima o durante il test. Non eseguire il test alla luce diretta del sole.
- Non utilizzare i reagenti oltre la data di scadenza.
- Non riutilizzare le pipette.
- Non contaminare i campioni.

Conservazione

- Conservare il dispositivo in busta Alertys* OnFarm a 2-30°C o 36-86°F. I dispositivi sono stabili fino alla data di scadenza, a condizione che siano stati conservati correttamente.
- Tutti i componenti, inclusi i campioni, devono raggiungere una temperatura di 15-30 °C o 59-86 °F prima di eseguire il test.
- Il sangue intero deve essere conservato a 2-8°C o 36-46°F e non può essere conservato per oltre 24 ore.
- Aprire solo le buste relative al numero di dispositivi da utilizzare in quel momento. Una volta aperta la busta, il dispositivo non può essere conservato per un uso successivo.

Componenti

Buste, ognuna contiene:

- 1 dispositivo per gravidanza Alertys* OnFarm
- 1 pipetta
- 1 soluzione di lavaggio monouso

Necessari	Sangue	Siero	Plasma
Provette per la raccolta del campione (o siringa) con EDTA anticoagulante - la lunghezza della provetta per la raccolta non deve essere superiore a 100 mm	✓		✓
Provette per la raccolta del campione (o siringa) senza anticoagulante		✓	
Aghi per il prelievo di sangue	✓	✓	✓
Timer di qualsiasi tipo (compreso il telefono)	✓	✓	✓
Centrifuga per processare siero/plasma		✓	✓

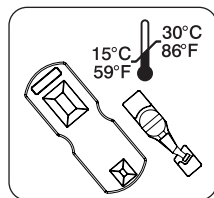
Informazioni sul campione

Promemoria: Tutti i campioni e i dispositivi devono essere a 15-30°C o 59-86°F prima di iniziare la procedura del test.

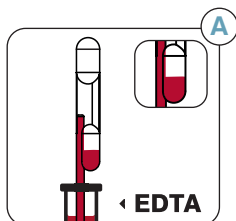
	Fonte	Conservazione
Sangue intero	<p>Il sangue deve essere raccolto in provette contenenti EDTA e miscelato bene capovolgendo lentamente la provetta 10 volte subito dopo il prelievo del campione.</p>	<p>Solo a breve termine: Il sangue intero può essere conservato per non più di 24 ore a 2-8°C o 36-46°F. Non è possibile consentire il congelamento o il congelamento parziale del sangue in quanto potrebbe compromettere i risultati del test.</p>
Siero	<p>Il sangue deve essere raccolto in provette senza anticoagulante e trasformato in siero mediante centrifugazione. In alternativa, la provetta può essere lasciata in posizione verticale fino a quando il siero non si separa.</p>	<p>Breve termine: Siero e plasma possono essere conservati a 2-8°C o 36-46°F per un massimo di 7 giorni.</p> <p>Lungo termine: Siero e plasma possono essere conservati a una temperatura pari o inferiore a -20°C o -4°F.</p>
Plasma	<p>Il sangue deve essere raccolto in provette contenenti EDTA e miscelato bene capovolgendolo subito dopo il prelievo del campione.</p> <p>Le provette con il plasma devono essere processate mediante centrifugazione.</p>	<p>Tutti i campioni di siero e plasma precedentemente congelati devono essere accuratamente miscelati prima di rimuovere il volume da analizzare.</p>

Procedura del test (sangue, siero e plasma)

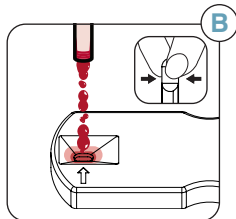
- 1** Posizionare il dispositivo per il test di gravidanza Alertys* OnFarm su una superficie piana pulita. Il dispositivo deve essere mantenuto orizzontale durante tutto il processo per garantire risultati accurati. Scrivere l'ID del campione o applicare l'etichetta con ID sulla superficie del dispositivo. Tenere la soluzione di lavaggio monouso e la pipetta accanto al dispositivo.



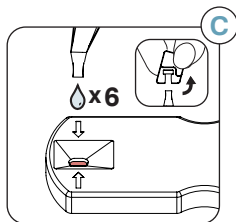
- 2** Mescolare i campioni di sangue intero o siero capovolgendo la provetta. Comprimere completamente il bulbo superiore della pipetta, immergere la punta della pipetta nella provetta del campione e rilasciare il bulbo per aspirare il campione nella pipetta. Assicurarsi che la parte inferiore della pipetta sia completamente piena e non presenti bolle d'aria. Il volume di campione in eccesso sarà trasferito nel bulbo inferiore della pipetta (Immagine A).



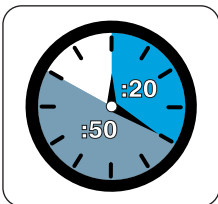
- 3** Premere il bulbo superiore della pipetta per erogare completamente il campione nella porta del campione del dispositivo (Immagine B). Il volume di campione in eccesso rimarrà nel bulbo inferiore della pipetta. Non superare i 2 minuti tra l'aggiunta di sangue e la soluzione di lavaggio.



- 4** Afferrare e svitare la punta della soluzione di lavaggio monouso (Immagine C). Tenere la soluzione di lavaggio monouso in verticale e premere con cura per erogare 6 gocce nella porta del campione. La soluzione di lavaggio deve essere aggiunta entro 2 minuti dall'aggiunta del campione. **Suggerimento:** Se il campione si accumula nella porta del campione dopo aver aggiunto la soluzione di lavaggio, picchiettare delicatamente il dispositivo finché il liquido non scorre attraverso la porta del campione.



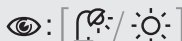
- 5** Avviare il timer e leggere il dispositivo in condizioni di illuminazione sufficiente dopo 20 minuti. Se entrambe le linee del test, T, di controllo, C, compaiono prima di 20 minuti, l'animale è gravida e il test è completo. Se c'è del sangue nella finestra dei risultati, attendere altri 5-10 minuti affinché la finestra si pulisca.



- 6** Se necessario, i dispositivi possono essere letti fino a 50 minuti dopo l'aggiunta della soluzione di lavaggio. Dopo tale periodo, i risultati non sono validi.

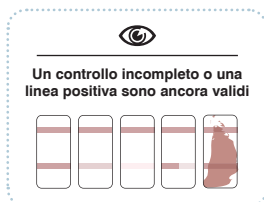
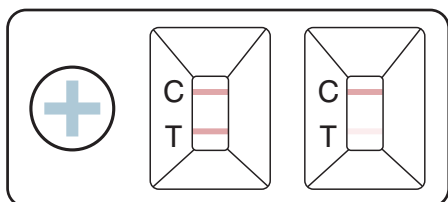
Interpretazione dei risultati

C = Controllo T = Test

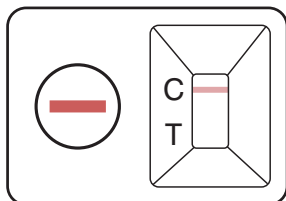


Guardare da vicino e leggere i risultati in un'area ben illuminata

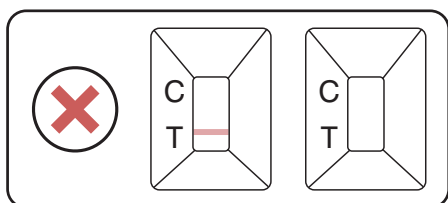
- 1 La presenza di una linea di test rossa o rosa, T, conferma la gravidanza. La linea del test può variare da scura a molto chiara. La presenza di una linea di test rossa o rosa, T, a qualsiasi intensità conferma la gravidanza.



- 2 L'assenza della linea del test indica che l'animale è Aperto.



- 3 Il test non è valido se la linea di controllo, C, non compare.



Avvertenza ai Clienti

IDEXX consiglia ai produttori di collaborare con il proprio veterinario di fiducia per sviluppare un programma di gestione della riproduzione appropriato per le proprie operazioni.

Assistenza tecnica:

IDEXX USA Tel: +1 800 548 9997 or +1 207 556 4895

IDEXX Europe Tel: +800 727 43399

Contattare il responsabile di zona o il distributore IDEXX o consultare il sito:

idexx.com/contactlpd

IDEXX, Test With Confidence, e Alertys sono marchi di proprietà di, e/o registrati da, IDEXX Laboratories, Inc. o di suoi associate e protetto negli Stati Uniti e/o in altri paesi.

© 2023 IDEXX Laboratories, Inc. Tutti i diritti sono riservati.

Alertys* 牛快速孕检卡

名称和用途

IDEXX牛快速孕检卡是一种快速检测奶牛和小母牛全血（EDTA）、血浆（EDTA）或血清中妊娠相关糖蛋白（PAG）的方法，这类蛋白可以作为怀孕的标志。

概述

对牛精准及时的怀孕检测在当今的牧场繁殖管理程序中是一项十分重要的内容。兽医和牧场工作人员对牛进行早期怀孕检测，查找出没有怀孕的牛（空怀），这样的工作可以尽快重配空怀牛以及缩短产犊间隔，从而为牧场增加新库存、产奶量和收入。妊娠期和干奶期的确认同样具有经济重要性。此外，牛肉生产者可以在生产的诸多阶段检查牛怀孕情况。传统上，通过对牛进行直肠触诊或超声（TU）来诊断牛是否怀孕。IDEXX牛快速孕检卡提供了一种可在配种后28天内以及整个怀孕期间精准检测怀孕情况的方法，此方法为兽医和奶牛场、牛肉生产厂的工作人员提供了检测怀孕牛的重要工具。此种检测可以用于产犊后70天及以上的牛。

注意事项

- 把所有的生物材料当作潜在的传染源来处理。
- 更多的信息请参考化学品安全技术说明书。
- 不要用嘴移液。
- 请勿在处理样品或试剂的地方进食、饮水或吸烟。
- 用过的材料要无害化处理。根据当地、地区和国家规定处理内容物。
- 不同批号试剂盒组分不可以混用。
- 检测前打开包装袋。若包装袋破损或密封不当，请勿使用本孕检卡。
- 检测前或检测过程中，请勿将孕检卡暴露在强光下。不要在阳光直射下进行检测。
- 不要使用过期试剂。
- 不要重复使用移液管。
- 避免交叉污染样品。

储存

- 牛快速孕检卡储存于2-30℃条件下。如保存得当，试剂直至有效期截止前都处于稳定状态。
- 实验前，所有组分（包括样品）必须回温至15-30℃。
- 全血样品应储存在2-8℃，储存时间不得超过24小时。
- 实验时打开与样品数量相同的孕检卡包装袋。
- 一旦打开包装袋，孕检卡无法储存或留待日后使用。

试剂组分

独立检测袋，每袋包括：

- 1 份牛快速孕检卡
- 1 份移液管
- 1 份一次性洗液

需求	全血	血清	血浆
带抗EDTA凝剂的样品收集管 (或注射器) -收集管长度不应超过100mm	✓		✓
不含抗凝剂的样品收集管(或注射器)		✓	
采血针	✓	✓	✓
任何类型的计时器 (包括电话)	✓	✓	✓
用于处理血清/血浆的离心机		✓	✓

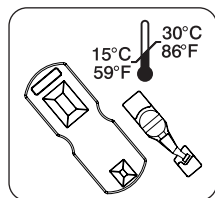
样品信息

提醒: 实验开始前, 所有样品和试剂必须回温至15-30℃。

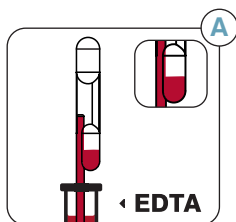
	来源	储存
目州	应在含有EDTA的采血管中采集血样, 并在取样后立即缓慢翻转采血管10次, 使其充分混合。	仅限短期: 全血可在2-8℃条件下储存不超过24小时。全血不能冻结或部分冻结, 因为这可能会影响检测结果。
樊目	血样应收集在不含抗凝剂的采血管中, 并通过离心获得血清。或者采血管可以直立放置, 直到血清分离。	短期: 血清和血浆可在2-8° C储存7天。
絲目	应在含有EDTA的采血管中采集血样, 并在取样后立即颠倒充分混合。采血管应通过离心处理成血浆。	长期: 血清和血浆可储存在-20° C或以下。所有冻融的血清和血浆样本必须在实验前彻底混匀。

操作步骤（全血，血清和血浆）

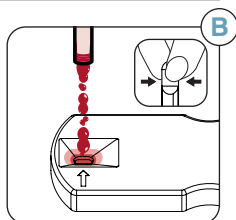
- 1 将牛快速孕检卡放在干净的平面上。在整个过程中，孕检卡必须保持水平，以确保结果准确。在孕检卡表面书写样本ID或粘贴ID标签。将一次性洗涤液和移液管放在孕检卡旁边。



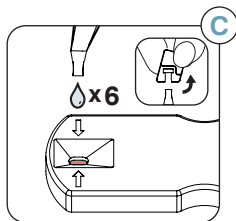
- 2 通过颠倒采血管混合全血或血清样本。完全挤压移液管顶部的气囊，将移液管尖端浸入样品管中，然后松开气囊，将样品吸入移液管。确保移液管下轴完全充满，且没有任何气泡。多余的样品体积将进入移液管的下气囊（图A）。



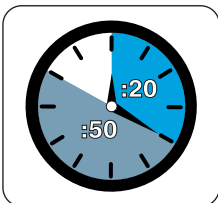
- 3 挤压移液管的上部气囊，将样本完全滴入到孕检卡的样本口（图B）。过量的样品体积将保留在移液管的下气囊中。添加血样和洗涤液之间的间隔不得超过2分钟。



- 4 拿取并拧下一次性洗涤液尖端（图C）。垂直握住一次性洗涤液，小心挤压，将6滴溶液滴入样本口。应在添加样品后2分钟内添加洗涤液。提示：如果在添加洗涤液后，样本口中出现样本聚集，轻轻敲击孕检卡，直到液体流过样本口。



- 5 启动计时器，并在充足照明下20分钟读取结果。如果检测T线和对照C线在20分钟前出现，则动物怀孕，试验完成。如果结果显示窗中仍有血样，请再等待5到10分钟。

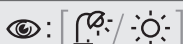


- 6 在添加洗涤液后50分钟内读取孕检卡。在此之后，结果无效。

结果判读

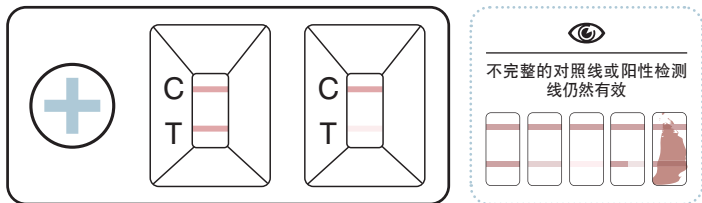
C = 对照线

T = 检测线

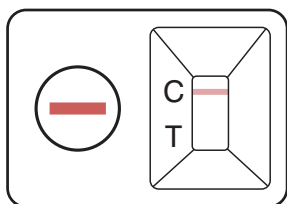


仔细观察并在光线充足的地方判读

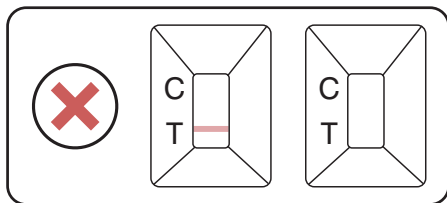
- 1 如果出现红色或粉红色的检测线T，则表明该动物怀孕。检测线的范围可能从暗到非常亮。任何强度的红色或粉红色检测线T都被视为怀孕。



- 2 没有检测线表明动物是空怀。



- 3 如果对照线C未出现，则检测无效。



关注客户

IDEXX鼓励生产负责人与兽医一起制定出适合于操作的繁殖管理程序。

客户服务联系方式:

客户服务电话: 010-80451300

传真: 010-80451401

网址: www.idexx.com.cn

IDEXX、Test With Confidence 和 Alertys 是IDEXX Laboratories, Inc. 在美国和/或其他国家的附属公司商标或注册商标

2022 IDEXX Laboratories, Inc. 保留所有权利。

Alertys* OnFarm 牛用妊娠検査キット

動物用医薬品

体外診断用医薬品

使用目的

牛の全血 (EDTA処理済)、血漿 (EDTA処理済)、血清中の妊娠関連糖たんぱく (PAGs) の検出による妊娠診断キット

概要

妊娠を正確かつタイムリーに診断することは、今日の牛の繁殖管理プログラムにおいて不可欠な要素です。獣医師や酪農家は、妊娠していない(空胎)牛や未経産牛を早期に発見することで、より早い再繁殖を可能にし、分娩間隔を短くすることで、子牛生産や乳生産量、農場の収益を最大化します。また、妊娠期間中や乾乳期の妊娠確認も経済的に非常に重要です。さらに、肉牛生産者は生産の様々な段階で妊娠確認が必要な場合があります。これまで、牛の妊娠検査には直腸検査や経直腸超音波検査 (TU) が用いられてきました。Alertys OnFarm牛用妊娠検査キットは、人工授精後28日目の早期段階から妊娠期間を通して妊娠を正確に検出することができます。これにより、獣医師、酪農家、肉牛生産者は、妊娠した牛を早期に発見するための重要なツールを得ることができます。なお、このキットは、分娩後70日目から使用することができます。

使用上の注意

【一般的注意】

- 定められた使用方法を厳守すること。
- 使用目的において定められた目的にのみ使用すること。

【使用時の注意】

- 検体及びキットを取り扱う場所で飲食又は喫煙をしないこと。
- 使用時には、検体及びキットを15～30℃にしてから検査に使用すること。
- 授精後28日以降及び分娩後70日以降から使用すること。
- 全血又は血漿を検体とする場合は、抗凝固剤 (EDTA) を用いること。
- PAGsは胎子死亡後、しばらくの間は牛の体内に残存するため、胎子死亡が疑われる場合は他の検査を含めて総合的に判断すること。
また、再検査を行う場合は7日以上の間隔をあけて行うこと。

【取扱い上の注意】

- 外観又は内容に異常を認めたものを使用しないこと。
- 有効期間が過ぎたキットは使用しないこと。
- 異なる製造番号を組み合わせて使用しないこと。
- 使用直前に開封すること。
- 使用前・検査中とも、キットを強い光にさらさないこと。
直射日光下で検査を行わないこと。
- ピペットを再使用しないこと。
- 検査は清潔な環境下で行い、試薬及び検体同士の混入あるいは試薬の雑菌汚染に注意すること。
- 全ての検体は感染の可能性があるものとして取り扱うこと。
検査時には手袋を着用する等、検体の取り扱いには注意すること。
- 検体、試薬及び使用済みの器具・容器等は、消毒又は滅菌後に地方公共
団体条例等に従い処分若しくは感染性廃棄物として処分してください。

【保管上の注意】

- 小児の手の届かないところに保管すること。
- 直射日光、高温、凍結又は多湿は品質に影響を与えるので避け、
2～30℃で保管すること。
- 開封したキットは保管できないため、検査実施時に使用する分のみ開
封すること。

【その他の注意】

- 本キットにおいて陽性(妊娠)と判定された場合でも、胚死滅若しくは流
産が発生している可能性もあるため、確定診断には獣医師による診察
を推奨する。

キットの構成

1テスト分	
• デバイス	1個
(付属品)	
• ピペット	1本
• 使い捨て洗浄液	1本

準備するもの	全血	血清	血漿
抗凝固剤(EDTA)入りチューブ または シリンジ (チューブの長さは100mm以下)	✓		✓
凝固防止剤なしチューブ またはシリンジ		✓	
採血針	✓	✓	✓
タイマーやストップウォッチ	✓	✓	✓
遠心分離処理(血清・血漿)		✓	✓

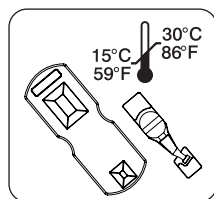
使用検体

注意事項: キットの全構成部品は、検査実施前に15～30℃にしてください。

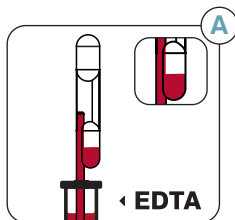
	検体の準備	保管
全血	血液は抗凝固剤(EDTA)入りチューブに注入します。注入後チューブを10回ほどゆっくりと反転させ混和します。	短期保管のみ可能: 全血(EDTA処理)は、2～8℃で24時間を超えて保存することはできません。血液を凍らせたり、部分的に凍らせたりすると検査結果に影響する可能性があります。
血清	血液は抗凝固剤の入っていないチューブに注入し、遠心処理をして血清を分離します。あるいは、血清が分離するまでチューブを直立させます。	短期間: 血清と血漿は、2～8℃で最大7日間保存できます。 長期間: 血清と血漿は、-20℃以下で保存できます。凍結検体は、検査量を取り出す前によく混和します。
血漿	血液は抗凝固剤(EDTA)入りチューブに注入し、すぐに反転させよく混和します。遠心分離して血漿にします。	

使用方法

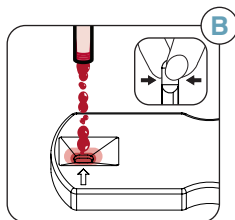
- 1 デバイスを清潔で平らな場所に置いてください。正確な結果のために検査中はデバイスを水平に保つ必要があります。デバイス表面にサンプル番号を記入するかラベルを貼りつける等して識別できるようにしてください。使い捨て洗浄液とピペットをデバイスの横に置いてください。



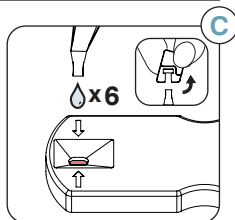
- 2 全血又は血清の入ったチューブは、反転させ混和してください。ピペット上部バルブ部分を押しながら、ピペット先端を検体が入っているチューブに沈め、バルブを離して検体をピペットに取り込みます。ピペットのシャフト下部が完全に満たされ、エアポケットがないことを確認してください。検体の余剰分は、下部バルブ部分に入ります(右図 A)。



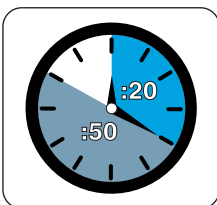
- 3 ピペットの上部バルブ部分を押し、デバイスのサンプル注入口に検体を滴下します(右図 B)。余剰分は、下部バルブ部分に残ります。検体を入れてから2分以内に使い捨て洗浄液を入れます。



- 4 使い捨て洗浄液のチップをつかみ、ねじって外します(右図C)。使い捨て洗浄液を垂直に持ち、6滴をサンプル注入口に滴下します。洗浄液は、検体添加後2分以内に滴下してください。**注意:** 洗浄液を滴下後、サンプル注入口に液体が溜まっている場合は、サンプル注入口から液体が流れるまで本体を軽く叩くこと。



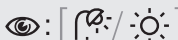
- 5 時間の計測を開始し、20分後に十分な照明の下で読み取ります。20分以内でもテストライン (T) とコントロールライン (C) の両方に線が観察されれば、妊娠と判定し、検査を終了します。判定窓に血液が観察される場合は、鮮明になるまでさらに5～10分待ちます。



- 6 使い捨て洗浄液滴下後から、最大50分後までの読み取りが有効ですが、それ以降は無効です。

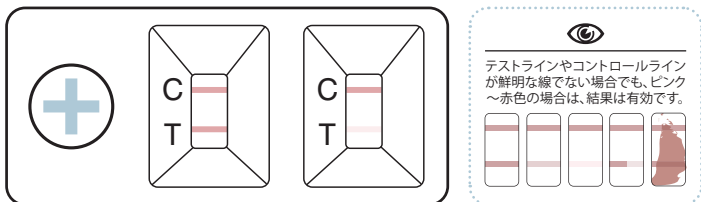
判定方法

C = コントロールライン T = テストライン

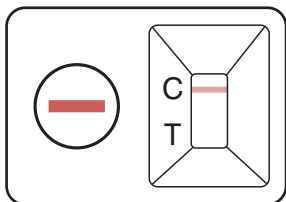


十分に明るい場所で目視によりよく観察して確認すること。

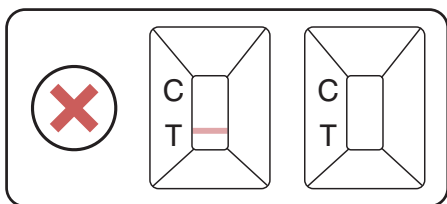
- 1 ピンク～赤色のテストライン (T) が観察される場合は、妊娠と判定します。テストラインの色は、濃いものから非常に薄いものまであります。どのような濃さであってもピンク～赤色のテストラインであれば妊娠と判定します。



- 2 テストラインが観察できない場合は、非妊娠 (空胎) と判定します。



- 3 コントロールラインが観察できない場合は、検査は無効です。



貯蔵方法 2～30℃
有効期間 製造後15か月 *使用期限は外箱に記載してあります
製造販売元 アイデックス ラボラトリーズ株式会社

アイデックスラボラトリーズは生産者に対して、獣医師と連携して最適な繁殖管理プログラムを進めていくことを推奨致します。

テクニカル サポート:

アメリカ: +1 800 548 9997 or +1 207 556 4895

ヨーロッパ: +800 727 43399

Contact your IDEXX area manager or distributor or visit our website:

idexx.com/contactpld

IDEXX, Test With Confidence, Alertys は、米国およびその他諸国における IDEXX Laboratories, Inc. またはその関連会社の商標または登録商標です。

© 2023 IDEXX Laboratories, Inc. All rights reserved.